

**REPUBLIQUE DU NIGER**  
**Ministère de l'Enseignement Supérieur, de la Recherche et de l'Innovation**

**UNIVERSITÉ ABDOU MOUMOUNI**



**ÉCOLE NORMALE SUPÉRIEURE**

BP. 10 963 - Tel : 20. 31. 53. 45. - Fax : 20.31.58.62.

NIAMEY- NIGER

**Centre d'Excellence Africains (CEA) pour l'Impact**

**Centre d'Excellence Africain Innovant d'Enseignement/  
Apprentissage des Mathématiques et Sciences pour l'Afrique  
Sub-saharienne (CEA/IEA-MS4SSA)**

**GUIDE DE L'ETUDIANT DE L'ENS**



---

## **TABLE DES MATIERES**

<b>1. BREF HISTORIQUE .....</b>	<b>3</b>
<b>2. MISSIONS .....</b>	<b>3</b>
<b>3. COMPOSITION .....</b>	<b>4</b>
<b>4. ORGANISATION .....</b>	<b>5</b>
4.1. ORGANIGRAMME .....	5
4.2. LA DIRECTION.....	7
4.3. LES DEPARTEMENTS .....	7
4.4. SERVICES GENERAUX .....	7
4.5. LABORATOIRES DE TRAVAUX PRATIQUES ET /OU DE RECHERCHE.....	8
<b>5. OFFRES DE FORMATION .....</b>	<b>8</b>
5.1. FORMATION PROFESSIONNELLE DES CADRES DE L'ENSEIGNEMENT DE BASE 1 : DU TRADITIONNEL, DU PRESCOLAIRE, DU FRANCO-ARABE ET DE L'ALPHABETISATION.....	10
5.2. PERSONNEL DE L'ENSEIGNEMENT SECONDAIRE ET MOYEN .....	11
5.3. FORMATEURS DES ECOLES NORMALES D'INSTITUTEURS (ENI).....	12
5.4. FORMATION DES CADRES DE L'ENSEIGNEMENT PROFESSIONNEL ET TECHNIQUE.....	12
5.5. SPECIALISTES EN SCIENCES DE L'EDUCATION .....	13
5.6. MASTER FRANCOPHONE OPTION «METIERS DE LA FORMATION » EN COLLABORATION AVEC LE RESEAU INTERNATIONAL FRANCOPHONE DES ETABLISSEMENTS DE FORMATION DE FORMATEURS (RIFEFF) ET L'AGENCE UNIVERSITAIRE DE LA FRANCOPHONIE. ....	13
<b>6. ACTIVITES DE RECHERCHE.....</b>	<b>13</b>
6.1. DOMAINE DE RECHERCHE .....	13
6.2. PRINCIPALES THEMATIQUE DE RECHERCHES .....	14
<b>7. COOPERATION UNIVERSITAIRE ET SCIENTIFIQUE.....</b>	<b>14</b>
<b>8. RESSOURCES HUMAINES.....</b>	<b>15</b>
8.1. ENSEIGNANTS-CHERCHEURS.....	15
8.2. PERSONELS ADMINISTRATIF ET TECHNIQUE –PAT .....	16
8.3. EFFECTIF DES ETUDIANTS (ANNEE : 2018-2019).....	17
<b>9. DIPLOMES DELIVRES .....</b>	<b>18</b>

---

# ECOLE NORMALE SUPERIEURE

B.P. : 10 963 Niamey-Niger - Tél. : (+227) 20.31.52.65 – Fax: 20.31.58.62

E-mail: [nassara01@yahoo.fr](mailto:nassara01@yahoo.fr)

Site web ENS: <http://uam.refer.ne/>

Site web CEA: <http://www.cea-ms4ssa.org>

Lieu d'implantation : Campus Universitaire (Rive droite)

---

## 1. Bref historique

A la création du Centre d'Enseignement Supérieur (CES) de Niamey par la loi n°71-31 du 06 septembre 1971, les deux (2) composantes de ce CES étaient: l'Institut de Formation Pédagogique (IFP) et l'Ecole Supérieure des Sciences (l'actuelle Faculté des Sciences et Techniques).

Créé sous la dénomination d'Institut de Formation Pédagogique (IFP), l'ancêtre de l'Ecole Normale Supérieure (ENS) fut dénommé Institut Universitaire de Formation Pédagogique (IUFP) par arrêté n°044/MEN/JS/CAB du 3 octobre 1973, suite à la création de l'Université de Niamey (loi n°73-23 du 20 septembre 1973). Un an plus tard, le décret n°74-108/PCMS/MEN/JS du 28 mai 1974 transformait l'IUFP en Ecole de Pédagogie et l'Ecole Supérieure des Sciences en l'Ecole des Sciences. Ce même arrêté crée d'autres Ecoles et Instituts au sein de l'Université de Niamey. Avec le changement d'appellation des Ecoles de l'Université de Niamey en Facultés (ordonnance n°84-3 du 12 janvier 1984 et le décret n°84-8/PCMS/MES/R du 12 janvier 1984), l'Ecole de Pédagogie prendra la dénomination de Faculté de Pédagogie.



Par décret n° 94-147/PRN/MES/R/T du 15 septembre 1994, la Faculté de Pédagogie fut érigée en Ecole Normale Supérieure (ENS). Cette transformation visant à donner à l'ENS un caractère plus professionnalisant à l'opposé de ce qu'était la Faculté de Pédagogie.

## 2. Missions

Le décret N°2007-259/PRN/MESS/R/T du 19 juillet 2007 assigne à l'ENS entre autres les missions suivantes :

- La formation initiale professionnelle théorique et pratique des formateurs et des cadres de contrôle et d'animation pédagogique pour l'Enseignement de

---

Base 1, de l'Education non formelle, de l'Enseignement préscolaire et Franco-arabe ;

- La formation initiale professionnelle, théorique et pratique des formateurs et cadres de contrôle et d'animation pédagogique pour l'enseignement professionnel et technique ;
- La formation initiale professionnelle, théorique et pratique des formateurs et des cadres de contrôle et d'animation pédagogique pour l'Enseignement des Cycles de Base 2 et Moyen ;
- La formation continue et le recyclage du personnel enseignants et des cadres de contrôle et d'animation pédagogique des Ministères de l'Education Nationale (MEN) et des Enseignements Moyen et Supérieur et de la Recherche Scientifique (MEMS/RS) ;
- La formation des spécialités en Sciences de l'Education ;
- La formation en administration de l'Education et en gestion des établissements scolaires ;
- La recherche scientifique fondamentale et appliquée dans l'ensemble des disciplines qui y sont enseignées.

### **3. Composition**

Elle comprend neuf (9) départements :

1. Anglais,
2. Chimie,
3. Français,
4. Géographie,
5. Histoire,
6. Mathématiques,
7. Physique,
8. Sciences de l'Education et
9. Sciences de la Vie et de la Terre.

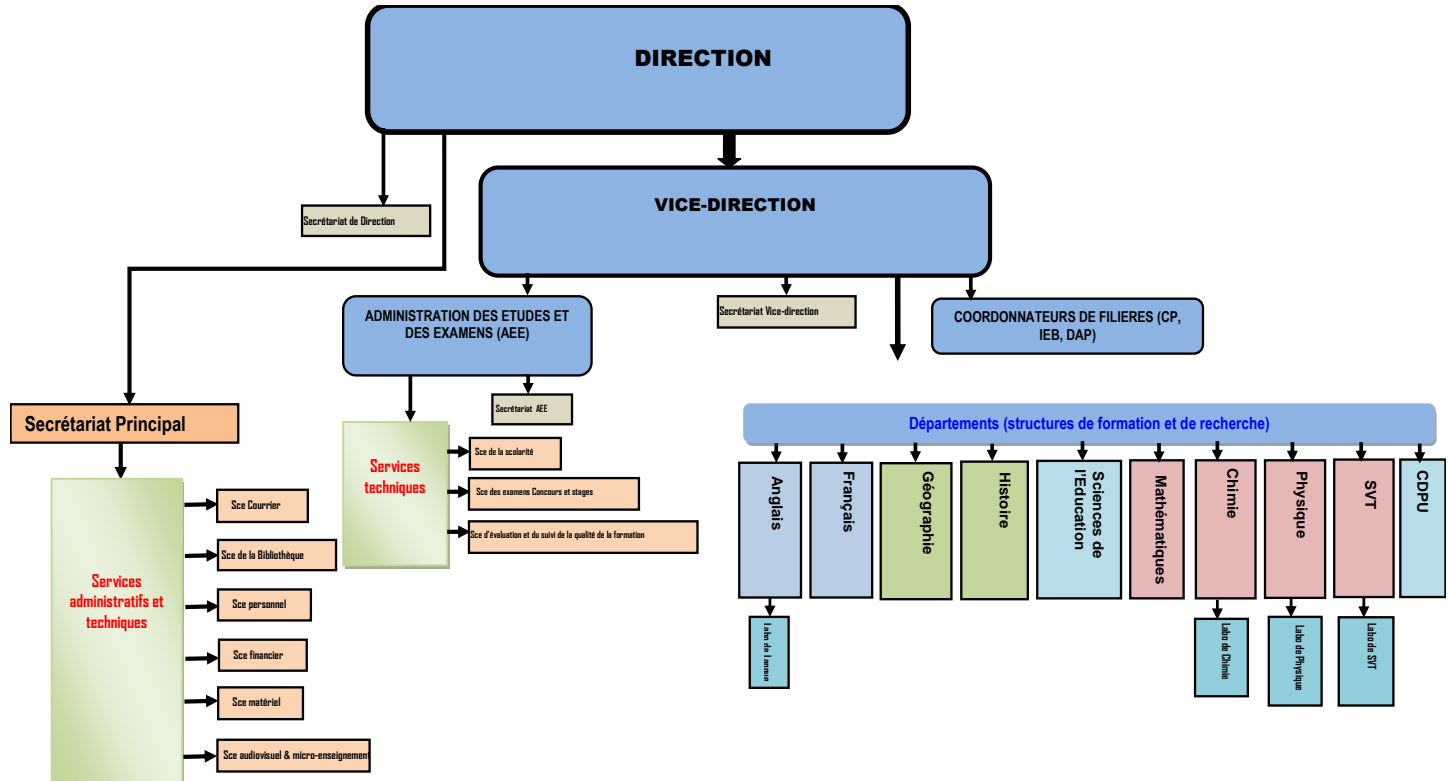
Outre ces neuf départements, quatre (4) départements ont été nouvellement créés mais ne disposent pas encore d'enseignants permanents. Il s'agit du département de linguistique et des langues nationales, du département de philosophie du département d'arabe et du département de l'Enseignement professionnel et technique.

---

## 4. Organisation

### 4.1. Organigramme

Le schéma ci-après donne l'organigramme de l'Ecole.



---

## 4.2. La Direction

Elle a as sa tête un Directeur, secondé par un Vice-Directeur, assistés d'un Secrétaire Principal et de deux (2) Secrétaires de Direction

Directeur	Pr MADOUGOU Saïdou, Professeur Titulaire
Vice-directeur	Dr BOUKARI Issiaka, Maître-assistant
Secrétaire Principal	M. Ousseini Mamane
Secrétaire de direction	Mme Mamane Fati
Secrétaire du Vice-directeur	Mme DODO Boukari Nana Zam-Zam

L'Administration des Etudes et des Examens. Elle est dirigée par un Administrateur des Etudes et des Examens. Il est désigné parmi les Chefs des départements en exercice.

Administrateur des Etudes et des Examens : Dr CHEKARAOU Ibro, Maître de Conférences.

## 4.3. Les départements

Chaque département est dirigé par un Chef de département secondé par un adjoint.

Chef de département d'Anglais :	Dr CHEKARAOU Ibro
Chef de département de Chimie (Pi):	Dr BOUKARI Issiaka
Chef de département de Français :	Dr MAMANE Nassirou
Chef de département de Géographie :	Dr ISSIACA Haoua
Chef de département d'Histoire :	Dr MAMANE Saley
Chef de département de Mathématiques :	Dr GAZIBO KARIMOU Mohamed
Chef de département de Physique :	Dr KAKA Mohamadou
Chef de département des Sciences de l'éducation :	Dr MODIBO Coulibaly
Chef de département des Sciences de la Vie et de la Terre:	Dr GARBA Maimouna

## 4.4. Services généraux

Les services : le Secrétariat Principal (SP), le Service financier, le Service de la Scolarité, le Service de la Bibliothèque, le Service personnel, le Service matériel, le Service Courrier, le Service audiovisuel (micro-enseignement).

Le Secrétariat Principal (SP)	M. MAMANE Ousseini
Le chef Service financier	Mme BOUBACAR MOUMOUNI Aissa
Le Service de la Scolarité et examens	M. MAÏ ALAYA Illa
Le Chef Service de la Bibliothèque	Mme BOUKARI Asmaou
Le chef Service personnel	M. DAN NOUNOU Ousseini
Le chef Service matériel	M. MAMANE Ousseini (Pi)
Le Service Courrier	Mme Nouhou Kadi
Le chef Service audiovisuel	M. AMADOU Habibou

---

## 4.5. Laboratoires de Travaux Pratiques et /ou de recherche

Les Laboratoires de TP : L'ENS compte quatre laboratoires de Travaux Pratiques qui sont : laboratoire pédagogique de Travaux Pratiques de Chimie, laboratoire pédagogique de Travaux Pratiques de Physique, laboratoire pédagogique de Travaux Pratiques de SVT et laboratoire pédagogique de Travaux Pratiques d'Anglais.

Le Laborantin de Chimie

M. GADO Soumana

Le laborantin de Physique

M. BALARABE Moustapha

Le laborantin de SVT

M. WANKAOU Amadou

Le laboratoire d'Anglais :

---

Une salle de micro enseignement

M. AMADOU Habibou

Les Enseignants-Chercheurs de l'ENS sont membres et même responsables de plusieurs Laboratoires de recherche de l'Université Abdou Moumouni : Laboratoire en didactique des disciplines et Analyse de la pratique enseignante, Laboratoire en Énergétique, d'électronique, l'électrotechnique, d'automatique et d'informatique industrielle, Laboratoire de Mathématiques Fondamentale et Applications, etc.

L'Université Abdou Moumouni abrite un centre de didactique et de Pédagogie dénommé Centre de Didactique et de Pédagogie Universitaire (CDPU) avec pour Coordinatrice Madame GOZA Nana Aicha enseignante au département des Sciences de l'Éducation à l'ENS. Le Centre de Didactique et de Pédagogie Universitaire (CDPU) accompagne la professionnalisation des formations à l'Université Abdou Moumouni ainsi que la formation pédagogique des Enseignants-chercheurs.

## 5. Offres de formation

Le domaine de formation de l'ENS est Sciences l'Éducation et de la formation. A ce titre, elle assure, dans la mesure de ses moyens, la formation de tous les cadres (personnels enseignants et encadreurs) des différents ministères en charge de l'Éducation.

Selon l'arrêté, N°2008-060/MESS/R/T du 15 avril 2008, fixant les filières de formation à l'École Normale Supérieure et les arrêtés N°2012-00057/MEMS/RS, N°2012-00058/MEMS/RS, N°2012-00059/MEMS/RS, du 14 mars 2012, portant création et organisation des cycles de formations conduisant aux Diplômes de Licence, de Master et de Doctorat à l'Université Abdou Moumouni de Niamey, l'ENS est habilitée à former des :

- Conseillers et Inspecteurs pédagogiques de l'enseignement de base 1, de l'éducation non formelle, de l'enseignement préscolaire et du franco-arabe;

- Inspecteurs principaux de l'enseignement de base 1, de l'éducation non formelle, de l'enseignement préscolaire et du franco-arabe ;
- Chargés d'enseignement et professeurs certifiés des Ecoles Normales d'Instituteurs ;
- Professeurs des collèges d'enseignement général et d'enseignement technique et professionnel;
- Conseillers et Inspecteurs pédagogiques des collèges d'enseignement général et d'enseignement technique et professionnel;
- Chargés d'enseignement et professeurs certifiés des lycées d'enseignement général ;
- Conseillers et Inspecteurs pédagogiques des lycées d'enseignement général et enseignement technique et professionnel;
- Techniciens et Professeurs assistants des laboratoires scolaires ;
- Conseillers en maintenances des laboratoires scolaires;
- Licenciés en sciences de l'éducation ;
- Masters en sciences de l'éducation ;
- Master Professionnel en Conception et Gestion des Innovations Pédagogiques
- Docteurs en sciences de l'éducation.

Le tableau suivant donne un résumé succinct des profils :

<b>1er cycle :</b>	
<b>Licences professionnelles ou de niveau Licence</b>	<ul style="list-style-type: none"> <li>-Licence Professionnelle au Professorat de l'Enseignement secondaire (LPPES-Collègues d'Enseignement Général, Professionnel et Technique)</li> <li>-Conseillers Pédagogiques Enseignement de Base (Préscolaire, Primaire, Alphabétisation et Franco-Arabe)</li> <li>-Inspecteurs Enseignement de Base (Préscolaire, Primaire, Alphabétisation et Franco-Arabe)</li> <li>-Techniciens des laboratoires scolaires (TLS)</li> </ul>
<b>Licences générales</b>	-Licence en Sciences de l'Education
<b>2<sup>nd</sup> cycle</b>	
<b>Masters de Recherche</b>	-Master en Sciences de l'Education
<b>Masters professionnels ou de niveau Master</b>	<ul style="list-style-type: none"> <li>-Master Professionnelle au Professorat de l'Enseignement secondaire (MPPEs-Lycées d'Enseignement Général, Professionnel et Technique)</li> <li>-Master Professionnel en Conception et</li> </ul>

	Gestion des Innovations Pédagogiques -Master Métiers de la formation -Conseillers Pédagogiques Enseignement Secondaire 1 <sup>er</sup> cycle (CPES 1 <sup>er</sup> cycle d'Enseignement Général, Professionnel et Technique - Conseillers Pédagogiques Enseignement Secondaire 2 <sup>ème</sup> cycle (CPES 2 <sup>ème</sup> cycle d'Enseignement Général, Professionnel et Technique -Chargés d'Enseignement (Formateur) des Ecoles Normales d'Instituteurs -Inspecteurs Principaux de l'Enseignement Primaire (Précolaire, Primaire, Alphabétisation et Franco- Arabe) - Inspecteurs Principaux de l'Enseignement Secondaire (IP ES)
<b>3<sup>e</sup> Cycle</b>	
<b>Doctorats (PhD)</b>	-Doctorat en didactique des disciplines -Doctorat en sciences de l'Education -Doctorat des disciplines enseignées Ces Doctorats sont offerts en collaboration avec les 3 Ecoles Doctorales de l'Université Abdou Moumouni

De manière détaillée, l'Ecole Normale Supérieure assure les formations suivantes :

### **5.1. Formation professionnelle des cadres de l'Enseignement de Base 1 : du traditionnel, du préscolaire, du franco-arabe et de l'alphabétisation.**

<b>Filières de formation</b>	<b>Profil d'entrée</b>	<b>Durée de formation</b>
Conseillers pédagogiques du Préscolaire	Instituteurs	2 ans
Conseillers pédagogiques de l'Enseignement de Base 1	Instituteurs de l'Enseignement de Base 1	2 ans
Conseillers pédagogiques de l'Alphabétisation	Instituteurs de l'Alphabétisation	2 ans
Conseillers pédagogiques de l'Enseignement franco-arabe	Instituteurs de l'Enseignement franco-arabe	2 ans

Inspecteurs pédagogiques de l'Enseignement Préscolaire	de	Conseillers pédagogiques de l'enseignement préscolaire	1 an
Inspecteurs pédagogiques de l'Enseignement de Base 1	de	Conseillers pédagogiques de l'enseignement de Base 1	1 an
Inspecteurs pédagogiques de l'Alphabétisation	de	Conseillers pédagogiques de l'Alphabétisation	1 an
Inspecteurs pédagogiques de l'Enseignement franco-arabe	de	Conseillers pédagogiques de l'Enseignement franco-arabe	1 an
Inspecteurs Principaux de l'Enseignement Préscolaire	de	Inspecteurs pédagogiques de l'enseignement préscolaire	1 an
Inspecteurs Principaux de l'Enseignement de Base 1		Inspecteurs pédagogiques de l'enseignement de Base 1	1 an
		Inspecteurs pédagogiques de l'Alphabétisation	1 an

## 5.2. Personnel de l'enseignement secondaire et moyen

Filières	Profil d'entrée	Durée de Formation
<b><i>Enseignants et Personnels d'encadrement des Collèges d'Enseignement Général</i></b>		
Licence Professionnelle au Professorat de l'Enseignement Secondaire (LPPES) – Professeurs de CEG.	Titulaires du BAC ou équivalent	3 ans
	Titulaires du Bac ou équivalent	3ans
	Titulaires du DUES ou du DUEL	1 an
Conseillers pédagogiques des CEG (CPES)	Professeurs de CEG	2 ans
Inspecteurs pédagogiques des CEG (IP/CEG)	Conseillers pédagogiques des CEG	1 an
<b><i>Enseignants et Personnels d'encadrement des Lycées d'Enseignement Général</i></b>		
Chargés d'enseignement des lycées (CE/ LEG)	Licenciés (Sciences ou Lettres)	1 an
	Titulaires du DAP/CEG	2 ans
Master Professionnel au Professorat de l'Enseignement Secondaire (MPPES)	LPPES, Licence ès Sciences exactes ou ès Lettres	2 ans
	Titulaires d'une Maîtrise	1 an
	Chargés d'enseignement des lycées (avec Licence)	2 ans
Conseillers pédagogiques des lycées (CP/LEG)	Professeurs Certifiés des lycées ou MPPES	1 an

Inspecteurs pédagogiques des lycées (IP/LEG)	Conseillers pédagogiques des lycées	1 an
<b>Enseignants et Personnels d'encadrement des Laboratoires Scolaires</b>		
Techniciens des laboratoires scolaires (TLS)	Titulaires d'un BAC ou équivalent	2 ans
Professeurs assistants des laboratoires scolaires (PALS)	Techniciens des laboratoires scolaires	1 an
Conseillers pédagogiques en maintenance (CP/MLS)	Professeurs assistants des laboratoires scolaires	1 an

### 5.3. Formateurs des Ecoles Normales d'Instituteurs (ENI)

Filières	Profil d'entrée	Durée de Formation
Chargés d'Enseignement des Ecoles Normales d'Instituteurs (Bac +4)	- Conseiller pédagogique de l'Enseignement Préscolaire, de l'Enseignement de Base 1 ou de l'Education Non Formelle	2 ans
	- Titulaire d'une licence option enseignement ou d'un diplôme équivalent	1 an
Professeurs Certifiés des Ecoles Normales d'Instituteurs (Bac + 5)	- Enseignement des Ecoles Normales d'Instituteurs	1 an
	- Inspecteur de l'Enseignement Préscolaire, de l'Enseignement de Base 1 ou de l'Education Non Formelle	1 an
	- Chargé d'enseignement des lycées	1 an

### 5.4. Formation des cadres de l'Enseignement professionnel et technique

Filières	Profil d'entrée	Durée de Formation
Professeurs des Collèges d'Enseignement Professionnel et Technique (Collèges/EPT)	Titulaires du BAC ou équivalent	2 ans
	Instituteur de l'EPT	
Chargés d'Enseignement des Lycées d'Enseignement Technique et Professionnel	Professeurs des Collèges EPT	2 ans
Professeurs Certifiés de l'Enseignement Technique et Professionnel	Chargés d'Enseignement des Lycées EPT	1 an
Conseillers pédagogiques (CP) des Lycées d'Enseignement Technique et Professionnel	Professeurs Certifiés de l'EPT	1 an
Inspecteurs pédagogiques des Lycées d'Enseignement Technique et Professionnel (IP/EPT)	CP /EPT	1 an

## 5.5. Spécialistes en Sciences de l'Éducation

FILIERES	PROFIL D'ENTRÉE	Durée de formation
Licence en Sciences de l'éducation	Baccalauréat ou équivalent	3 ans
Master en Sciences de l'éducation	Licence en Sciences de l'éducation	2 ans
Master Professionnel en Conception et Gestion des Innovations Pédagogiques	Licence dans le domaine de l'éducation et de la formation	2 ans
Doctorat en Sciences de l'éducation ou en didactique	Master en Sciences de l'éducation	3 ans

## 5.6. Master francophone option «Métiers de la formation » en collaboration avec le Réseau International Francophone des Etablissements de Formation de Formateurs (RIFEFF) et l'Agence Universitaire de la francophonie.

FILIERES	PROFIL D'ENTRÉE	Durée de formation
Master 1: option «Métiers de la formation »	Niveau licence (Bac + 3 ans) ou équivalent	1 an
Master 2: option «Métiers de la formation »	Master 1: option «Métiers de la formation » ou équivalent	1 an
	Titulaire d'une Maîtrise (Bac + 4 ans) ou équivalent	

## 6. Activités de recherche

### 6.1. Domaine de recherche

Les Enseignant-Chercheurs de l'ENS mènent des travaux de recherches dans les domaines suivants:

- Les Sciences Exactes et Appliquées (Chimie, Mathématiques, Physique, Sciences de la Vie et de la Terre) ;
- Les Lettres et Sciences Humaines (Anglais, Français, Géographie, Histoire) ;
- Les Sciences de l'Éducation ;
- Le genre et développement, genre et éducation.

---

Une dizaine d'articles sont publiés chaque année aussi bien dans des revues internationales de spécialités que dans des revues nationales.

## **6.2. Principales thématique de recherches**

- Didactiques des mathématiques et des sciences (Physique, Chimie, Biologie et Géologie)
- Didactiques des langues (Français, anglais)
- Didactique des sciences humaines (Histoire, géographie)
- Analyses des pratiques pédagogiques
- Etude de la relation entre langues d'enseignement, pratiques enseignantes et apprentissage ;
- Alternatives éducatives et l'utilisation des TICE
- Bonnes pratiques en éducation
- Apprentissages
- Genre et développement, genre et éducation
- Environnement, migration, population, urbanisme, conflits armés
- Energie ;
- Pollution
- Mathématiques et Applications

## **7. Coopération universitaire et scientifique**

Sur le plan national, l'ENS a un solide partenariat avec les différentes Universités Nationales mais aussi avec les différents ministères en charge de l'éducation et de la formation à savoir :

- ✓ le Ministère de l'Enseignement Primaire, de l'alphabétisation et de la promotion des langues nationales,
- ✓ le Ministère des enseignements Secondaires
- ✓ Le Ministère de l'Enseignement Supérieur, de la recherche et de l'Innovation
- ✓ le Ministère des Enseignements Professionnel et Technique
- ✓ le Ministère de la Fonction publique et des Reformes Administratives
- ✓ Ministère de l'Emploi.

Au plan international, l'ENS a plusieurs partenariats avec des Institutions de formation pédagogiques et de formation des formateurs à travers : le Réseau International Francophone des Etablissements de Formation de Formateurs (RIFEFF). Elle est membre d'un consortium avec :

- L'Ecole Normale Supérieure de l'Enseignement Technique (ENSET) d'Oran (Algérie) ;
- L'Institut Universitaire de Formation des Maîtres d'Auvergne (IUFM), Université Blaise Pascal (France) ;

- L'Institut Supérieur des Sciences de l'Education de Guinée (ISSEG), Conakry (Guinée) ;
- La Faculté des Sciences de l'Education (FSE), Université de Montréal (Québec) ;
- L'Ecole Normale Supérieure (ENSUP), Bamako (Mali) ;
- La Faculté des Sciences de l'Education (FSE), Université Alexandrie Ioan Cuza, Iasi (Roumanie) ;
- La Faculté des Sciences et Technologies de l'Education et de la Formation (FASTEF), Université Cheik Anta Diop, Dakar (Sénégal) ;
- L'Institut libanais d'éducateurs (ILE), Beyrouth (Liban) ;
- Le Département de français, Université de Pédagogie de Ho Chi Minh-ville (Vietnam) ;
- Worcester Polytechnic Institute (USA)
- New Jersey Center of Teacher and Learning (USA)
- Université de Genève (Suisse)
- Institut de l'Unesco pour les Etudes Tout au Long de la Vie (UIL - Allemagne)
- La Direction du Développement et de la Coopération (DDC-Coopération Suisse.)

Ce partenariat est tissé aussi avec des organismes tels que l'UNESCO, le PNUD, la CIFODD, l'AUA, l'AWAU, l'AUF, l'UNICEF, le RIFEFF, le CICE et à travers des conventions de coopération avec des universités européennes, nord-américaines et japonaises (l'ULB, Rennes, Canada, Niagara).

Il est envisagé d'élargir notre coopération éducative avec l'université de Bretagne occidentale (UBO) et l'IUFM de Rennes avec la mise en place d'une licence en sciences de l'éducation.

Un projet de ressources informatiques et pédagogiques (CRIP) en collaboration avec les « Ateliers de Bocage », Rennes est en cours depuis 2011.

## 8. Ressources Humaines

### 8.1. Enseignants-Chercheurs

**Liste des Enseignants -Chercheurs**

N°	NOM et PRENOMS	GRADE	Discipline
1	Madougou Saïdou	Professeur Titulaire	Physique
2	Foumakoye Gado Pierre	Maître de Conférences	Chimie
3	Boukary Mahaman Sani	Maître de Conférences	Physique
4	Mme Garba Maimouna	Maître de Conférences	Biologie
5	Mme Goza Nana Aïcha	Maître de Conférences	Sciences de l'Education
6	Galy Kadir Abdelkader	Maître de Conférences	Sciences de l'Education

7	Mme Ibrahim Doka Dahiratou	Maître de Conférences	Biologie
8	Mounkaïla Harouna	Maître de Conférences	Géographie
9	Modibo Marcel S. Coulibaly	Maître de Conférences	Sciences de l'Éducation
10	Alhou Bassirou	Maître de Conférences	Hydrobiologie
11	Yahaya Issoufou	Maître de Conférences	Histoire
12	Chékaraou Ibro	Maître de Conférences	Sciences de l'Éducation
13	Amadou Saïbou Adamou	Maître de Conférences	Français
14	Mme Issiaka Haoua	Maître de Conférences	Géographie
15	Kaka Mahamadou	Maître Assistant	Physique
16	Maman Saley	Maître Assistant	Histoire
17	Barmou Salifou	Maître Assistant	Français
18	Issiaka Boukari	Maître Assistant	Chimie
19	Mahaman Kabir Mahaman	Maître Assistant	Mathématiques
20	Moussa Mohamed Sagayar	Maître Assistant	Sciences de l'Éducation
21	Mamane Mamane Nassirou	Maître Assistant	Français
22	Gazibo Karimou Mohamed	Maître Assistant	Mathématiques
23	Idrissa Moussa	Maître Assistant	Anglais
24	Mme Maïga Zeinabou Sow	Assistante	Français /Linguistique
25	Alassane Hassimi	Assistant	Histoire
26	Chekou Koré Mahamoud	Assistant	Géographie
27	Moumouni Aboubacar	Assistant	Français
28	Halidou Oumarou	Assistant	Biologie
29	Abdou Bagna	Assistant	Géographie

## 8.2. Personels Administratif et Technique –PAT

### Liste du Personnels Administratif & Technique (PAT)

N°	Nom & Prénom(s)	Fonction
1	SOUMANA GADO	Technicien de Labo.
2	Mme HAMIDOU KADI NOUHOU	Secrétaire Bureautique
3	DAN NOUNOU SEYNI	Chef Service Personnel
4	SALEY DAN MAIRO	Chauffeur
5	Mme MAMANE FATI SALEY	Secrétaire Bureautique
6	ABDOULAYE ABDOU	Agent de scolarité

7	MOUSTAPHA M.BALARABE	Technicien de Labo.
8	OUSSEINI MAMANE	Secrétaire Principal
9	IDRISSA IMADEN	Gardien de nuit
10	ALHASSANE ALHAD	Gardien de jour
11	MAHAMADOU GARBA	Gardien de jour
12	HABIBOU AMADOU	Tech. Audio-visuel
13	AMADOU WANKAOU	Technicien de Labo.
14	SOULEY DIADIE	Agent de bureau
15	GUISSA BONKANO	Agent d'entretien
16	Mme SOUMANA HAOUA Adamou	Dactylographe
17	MAHAMANE BACHIR MOUSSA	Agent d'entretien
18	SALIFOU ABDOU MAIDAGI	Agent d'entretien
19	YACOUBA HAMIDOU	Jardinier
20	MAHAMADOU EI-Moctar Saley	Agent d'entretien
21	MAMANE SANI CHAIBOU	Agent administratif
22	IBRAHIM ABDOU SOUMAILA	Planton-Polycopieur
23	Mme ALZOUMA Diaratou Ibrahim	Documentaliste
24	MAI ALAYA ILLA	Chef Service de Scolarité
25	Mme DODO B. Nana Zam-Zam	Secrétaire de Direction
26	GARBA ARZIKA	Agent d'entretien
27	Mme BOUKARI Samaou Soumaila	Chef Service Bibliothèque
28	Abdoul Moumouni Moussa Bagna	Aide-bibliothécaire
29	ADAMOU ABDOULAYE	Chauffeur
30	MAHAMADOU AMADOU	Gardien de nuit
31	Mme BOUBACAR Moumouni Aissa	Agent Financier

### 8.3. Effectif des Etudiants (année : 2018-2019)

Pour l'année académique 2018–2019, l'ENS comptera un effectif approximatif de deux mille étudiants, les inscriptions n'étant pas terminées.

<b>Filières de formation</b>		<b>Effectifs d'étudiants</b>
1	Conseillers Pédagogiques (CP) de l'enseignement de base 1 : du traditionnel, du préscolaire, du franco-arabe et de l'alphabétisation	223
2	Inspecteurs Pédagogiques (IP) de l'enseignement de base 1 : du traditionnel, du préscolaire, du franco-arabe et de l'alphabétisation	36
3	Chargés d'Enseignement	1
4	Licence Professionnelle au Professorat des CEG	1269
5	Conseillers Pédagogiques de l'Enseignement Secondaire (CPES)	43
6	Master Professionnel au Professorat de l'Enseignement Secondaire (MPPEs)	74
7	Inspecteurs (IES) des Lycées d'Enseignement Général	17
8	Master Professionnel en Conception et Gestion des Innovations Pédagogiques	23
9	Diplôme d'Aptitude au Professorat des Collèges d'Enseignement Général (DAP/CEG)	452
10	Master francophone option «Métiers de la formation »	5
11	Enseignants et Personnels d'encadrement des Laboratoires Scolaires	-
12	Formateurs des Ecoles Normales d'Instituteurs	-
13	Doctorat	26
<b>TOTAL</b>		<b>2143</b>

## 9. Diplômes délivrés

L'Ecole Normale Supérieure de l'Université Abdou Moumouni a délivrée de 1979/1980 à 2016/2017 les diplômes suivants:

<b>Diplômes</b>	<b>Nombre de diplômes</b>
Doctorat et Habilitation à Diriger des Recherches (HDR)	2
DAP/CEG	2096
Conseillers Pédagogiques (CP) de base 1	1 337
CPES	551
CAPES et MPPEs	363
Inspecteurs de l'enseignement de base 1	424
Techniciens de laboratoire	44
Inspecteurs de l'enseignement secondaire	57
Chargés d'Enseignement	10
<b>TOTAL</b>	<b>4884</b>