

# REPUBLIQUE DU NIGER



Ministère de l'Enseignement Supérieur, de la Recherche et de l'Innovation

UNIVERSITÉ ABDOU MOUMOUNI



ÉCOLE NORMALE SUPÉRIEURE



BP. 10 963 - Tel : 20.31.53.45. - Fax : 20.31.58.62.

NIAMEY- NIGER

Centres d'Excellence Africains (CEA) pour l'Impact

**Centre Emergent Africain Innovant d'Enseignement/  
Apprentissage des Mathématiques et Sciences pour l'Afrique  
Sub-saharienne (CEA/IEA-MS4SSA)**

**PLAN DE MISE EN ŒUVRE 2019 – 2023**

# **Table des matières**

<b>LISTE DES ABREVIATIONS ET ACRONYMES .....</b>	<b>II</b>
<b>1. RESUME NARRATIF .....</b>	<b>1</b>
<b>2. APERÇU DES RÉSULTATS PRÉVUS, DE LA GÉNÉRATION DE REVENUS, DES ACTIVITÉS ET DES COÛTS.....</b>	<b>3</b>
<b>3. MODALITÉS DE MISE EN ŒUVRE .....</b>	<b>42</b>
3.1. Politiques directrices, règles et règlements .....	42
3.2. Structures de gouvernance .....	42
3.3. Conseil consultatif sectoriel .....	43
3.4. Durabilité .....	44
3.5. Conseil consultatif scientifique international .....	45
3.6. Impact institutionnel.....	45
3.7. Structures et mécanismes d'incitation .....	46
3.8. Rôles et responsabilités des membres de l'équipe CEA .....	46
3.9. Politique relative au harcèlement sexuel .....	49
3.10. Protections environnementales et sociales .....	49
<b>4. SUIVI DU RENDEMENT.....</b>	<b>50</b>
<b>5. APERÇU DU BUDGET POUR LA PÉRIODE TOTALE DU PROJET .....</b>	<b>50</b>
<b>6. FICHES D'ACTIVITÉ DÉTAILLÉES .....</b>	<b>51</b>

## **LISTE DES ABREVIATIONS ET ACRONYMES**

<b>\$ USD</b>	Dollar Américain
<b>ANCEIPT</b>	Association Nigérienne des Centres, Ecoles et Instituts Professionnels et Techniques
<b>AUA/AAU</b>	Association des Universités Africaine
<b>CCI</b>	Conseil Consultatif Industriel
<b>CCS</b>	Conseil Consultatif Sectoriel
<b>CCSI</b>	Conseil Consultatif Scientifique International
<b>CEA/IEA</b>	Centre d'Excellence Africain Innovant Enseignement et Apprentissage
<b>DEP</b>	Documents d'Evaluation des Projets
<b>ENS</b>	Ecole Normale Supérieure
<b>IDS</b>	Institut Des Sciences
<b>ILD</b>	Indicateur lié au Décaissement
<b>IREM</b>	Institut de Recherche en Mathématiques
<b>LPE</b>	Lettre de Politique Educative
<b>MEN</b>	Ministère de l'Education Nationale
<b>MEP/A/PLN/EC</b>	Ministère de l'Enseignement Primaire, de l'Alphabétisation et de l'Education Physique
<b>MEPT</b>	Ministère des Enseignements Professionnels et Techniques
<b>MES</b>	Ministères des Enseignements Secondaires
<b>MESRI</b>	Ministère de l'Enseignement Supérieur, de la Recherche et de l'Innovation
<b>MLA</b>	Monitoring Learning Achievement
<b>MS4SSA</b>	Mathématiques et Sciences pour l'Afrique Sub-saharienne
<b>PASEC</b>	Programme d'Analyse des Systèmes Educatifs de la CONFEMEN
<b>PASET</b>	Partenariat pour les compétences en Sciences Appliquées, Ingénierie et Technologie
<b>PC</b>	Physique-Chimie
<b>PDES</b>	Plan de Développement Economique et Social
<b>PGES</b>	Plan de Gestion Environnementale et Sociale
<b>PMI</b>	Progressive Mathematics Initiative
<b>PMO</b>	Plan de Mise en Œuvre
<b>PSEF</b>	Programme Sectoriel de l'Education et de la Formation
<b>PSI</b>	Progressive Science Initiative

<b>TDR</b>	Termes de Référence
<b>RLD</b>	Résultat Lié au Décaissement
<b>S&amp;E</b>	Suivi et Evaluation
<b>STIM</b>	Science Technology, Engineering and Mathematics
<b>SVT</b>	Sciences de la Vie et de la Terre
<b>UAM</b>	Université Abdou Moumouni

# 1. RESUME NARRATIF

Il est admis que l'éducation est la base du développement de tout(e) individu, communauté humaine ou nation. Des études (MLA 2002, cellule évaluation ENS/MEN 2000, IREM 2016-17, PASEC 2014-15) sur l'enseignement des mathématiques et des sciences en Afrique Sub-saharienne relèvent une faible performance des élèves et leur sous représentation dans les séries scientifiques, ainsi qu'une insuffisance des conditions d'un enseignement/apprentissage de qualité (insuffisance de formation pédagogique et scientifique, insuffisance de laboratoires et de matériels didactiques, manuels scolaires non adaptés).

L'impact attendu sur le défi du développement économique et social sera l'amélioration du niveau d'éducation des enfants de 15 ans et plus, la réduction des disparités entre les genres dans ces disciplines scientifiques et l'élévation du statut de l'enseignement des mathématiques et sciences au rang de priorité nationale.

Au Niger, pour y arriver plusieurs documents de cadrage ont été adoptés : la Stratégie de Développement Durable et de Croissance Inclusive (Niger/2035) et le Plan de Développement Economique et Social (PDES/2012/2015), lettre de politique éducative (LPE 2013-2020), Programme Sectoriel d'Education et de la Formation (PSEF 2014-2024).

La mise en œuvre de toutes les politiques/programmes passe par des ressources humaines de qualité. Aussi, l'université Abdou Moumouni a un rôle très important à jouer puisqu'il s'agit de mettre le capital humain en mesure d'intervenir comme facteur efficace de développement.

Dans cette perspective, l'Ecole Normale Supérieure (ENS) de l'Université Abdou Moumouni (UAM) à travers ses différentes missions au niveau des ministères en charge de l'éducation va mettre l'accent sur la formation scientifique, professionnelle et technique. A ce titre, le Centre d'Excellence que nous proposons, cadre bien avec les priorités nationales et la vision de l'ENS.

Notre vision est :

- d'accroître la visibilité de l'ENS, la rendre compétitive au plan national, régional, et international ;
- de former des enseignants autonomes aptes à mettre en œuvre des enseignements-apprentissages contextualisés de qualité, en particulier en mathématiques et sciences ;
- en la dotant d'infrastructures adéquates, de programmes de formation accrédités et de ressources humaines qualifiées.

Le Centre d'Excellence (CEA/IEA-MS4SSA), en tant qu'unique pôle régional francophone en Afrique sub-saharienne contribuera de manière générale à :

- assurer l'offre et la qualité de l'éducation et de la formation ;
- développer les performances du système éducatif en matière de formation, de recherche scientifique et d'innovation technologique ;
- rendre effective l'intégration scientifique, économique régionale.

De façon spécifique, le Centre d'Excellence (CEA/IEA-MS4SSA), vise à :

- former des enseignants qualifiés de mathématiques et sciences et leurs Professeurs afin de stimuler les performances de ces pays en Sciences, Technologie, Ingénierie et Mathématiques (STIM);
- mettre en place un programme innovant de bonnes pratiques d'enseignement/ apprentissage des mathématiques et sciences s'appuyant sur l'approche PMI/PSI ;
- disposer de matériel d'expérimentation et de manuels scolaires adaptés ;
- collaborer avec les autres pôles régionaux afin de partager et diffuser les bonnes pratiques d'enseignement;
- mener une recherche appliquée en didactique des mathématiques, sciences physiques, chimiques et en SVT ;
- former des étudiants en Master et Doctorat en didactique des mathématiques et sciences.

Les principaux défis à relever par le centre sont :

- élaborer, expliciter et faire partager une pédagogie performante d'apprentissage scientifique adaptée aux spécificités des conditions d'enseignement au Niger;
- former un vivier important d'enseignants qualifiés de mathématiques et sciences ;
- relever le niveau scientifique et pédagogique des enseignants actuellement en poste;

- concevoir pour les écoles du matériel d'expérimentation et des manuels scolaires adaptés à l'enseignement de ces disciplines.

Pour atteindre ces objectifs et relever les différents défis les activités suivantes seront menées :

- la formation des enseignants en mathématiques et sciences et des formateurs de formateurs ;
- la mise en place d'un programme innovant sur les bonnes pratiques d'enseignement des mathématiques et sciences s'appuyant sur l'approche PMI/PSI ;
- la formation des enseignants en poste sur les bonnes pratiques d'enseignement/apprentissage ;
- l'acquisition, le développement et la conception de matériels d'expérimentation et des manuels scolaires adaptés ;
- la collaboration avec d'autres pôles régionaux (anglophones) pour le partage ;
- la diffusion des bonnes pratiques et la formation d'enseignants et d'étudiants.

Pour mettre en œuvre ces différentes activités, des partenaires académiques, sectoriels et industriels sont nécessaires. L'implication des partenaires académiques contribuera à renforcer la qualité de la formation et lui donner un rayonnement international. Quant aux partenaires sectoriels et industriels, ils contribueront à rendre la formation plus professionnalisante et à appuyer la recherche et l'innovation. Ils seront aussi les principaux bénéficiaires des ressources humaines formées et futurs bailleurs de fonds du Centre.

## 2. APERÇU DES RÉSULTATS PRÉVUS, DE LA GÉNÉRATION DE REVENUS, DES ACTIVITÉS ET DES COÛTS

**La première année sera consacrée aux activités rattachées aux indicateurs suivants :**

- préparation institutionnelle;
- quantité d'étudiants (master et direct) ;
- qualité de l'enseignement et de la recherche (articles de recherche) ;
- pertinence de l'enseignement et de la recherche (revenus et stage) ;
- Définition technique et évaluation financière du projet d'infrastructure et équipement
- gestion financière régulière et de qualité (contrôles institutionnels de la gestion financière, transparence en ligne).

**La préparation institutionnelle repose sur deux piliers.**

(i) *Préparation de base :*

- Signature de l'accord de financement en vigueur ;
- Nomination officielle des membres de l'équipe principale/ désignation du représentant des étudiants au sein du CEA ;
- Atelier d'élaboration et de validation du plan de mise en œuvre des activités du CEA ;
- Atelier d'élaboration et de validation du manuel de gestion financière du CEA ;
- Atelier d'élaboration et de validation du manuel de passation des marchés du CEA ;
- Formation des responsables de passation des marchés ;
- Désignation d'un représentant des étudiants au sein du CEA ;
- Création des Conseils Consultatifs Sectoriels (CCS) ;
- Participation aux comités de pilotage.

(ii) Préparation totale :

- Formation d'un spécialiste en gestion de projet ;
- Création et hébergement d'un site Web opérationnel du CEA ;
- Installation d'une liaison spécialisée de 3 Mégas avec la Société Nigérienne de Télécommunication (SONITEL) ;
- Elaboration et mise en ligne du guide de l'étudiant ;
- Elaboration et mise en ligne d'un règlement sur le harcèlement sexuel ;
- Elaboration et mise en ligne d'un document sur les critères d'attribution des bourses.

Le nombre de bourses prévu en première année se répartit comme suit : dix (10) pour les étudiants en master et vingt (20) pour ceux du premier cycle. Les candidatures féminines sont encouragées et bénéficient d'une discrimination positive.

La qualité de l'enseignement et de la recherche sera améliorée par la publication d'au moins trois (3) articles relatifs à la problématique de l'enseignement apprentissage des mathématiques et des sciences au niveau de tous les ordres d'enseignement.

La pertinence de l'enseignement et de la recherche sera appréciée par les revenus externes générés, et les stages effectués. Le revenu attendu de cet sous indicateur est de 35000 \$ correspondant aux stages organisés (au moins 10) et aux ressources mobilisées (154 000 \$ environ en première année).

La gestion financière régulière et de qualité du CEA pour la première année passe par des contrôles institutionnels interne (audit interne) et externe (comité d'audit opérationnel) et une transparence en ligne (mise en ligne des divers documents financiers).

**La seconde année sera consacrée aux activités rattachées aux indicateurs suivants :**

- impact du centre CEA sur le développement ;
- quantité d'étudiants;
- qualité de l'enseignement et de la recherche (articles de recherche, étapes d'accréditation) ;

- pertinence de l'enseignement et de la recherche (revenus et stage) ;
- gestion financière régulière et de qualité (contrôles institutionnels de la gestion financière, transparence en ligne, rapports financiers réguliers, qualité de la planification de la passation)
- impact institutionnel.

**L'impact du centre CEA sur le développement** sera apprécié à travers les progrès réalisés. Les critères d'évaluation comprendront : (i) la pertinence et l'impact des diplômés sur la société, y compris la proportion de diplômés embauchés dans le secteur ciblé et le retour des principaux employeurs ; (ii) la pertinence et l'impact de la recherche sur la société ; (iii) les progrès au niveau des ILD; (iv) les rapports annuels du CCS; et (v) des entretiens avec les diplômés des centres et les acteurs du secteur. Les barèmes d'évaluation détaillés seront définis dans le manuel d'opération régional.

Le nombre d'étudiants boursiers en deuxième année est de trente-huit (38) étudiants en master, quarante (40) étudiants en premier cycle et vingt-cinq (25) étudiants en formation professionnelle de courte durée. L'effectif sera composé de 23,81% d'étudiants régionaux. Les candidatures féminines sont encouragées et bénéficient d'une discrimination positive.

**La qualité de l'enseignement et de la recherche** sera améliorée par deux (2) accréditations et la publication d'au moins trois (3) articles relatifs à la problématique de l'enseignement apprentissage des mathématiques et des sciences au niveau de tous les ordres d'enseignement.

**La pertinence de l'enseignement et de la recherche** sera appréciée par les revenus externes générés, et les stages effectués. Environ 75000 USD seront mobilisés et 50 stages seront effectués.

**La gestion financière régulière** et de qualité du CEA pour la deuxième année passe par :

- des rapports financiers réguliers (soumissions dans les délais des rapports de suivi financiers, des audits financiers et de passation des marchés du centre conformément aux accords) ;
- des contrôles institutionnels interne et externe (Unité d'audit interne et comité d'audit opérationnels sous le conseil d'administration de l'université);
- la transparence en ligne (mise en ligne des divers documents financiers et de programmation) ;
- la qualité de la planification de la passation des marchés (taux d'exécution du plan de passation de marché calculée en termes de valeur des contrats (et non des activités de passation de marchés).

### **L'impact institutionnel**

L'institution hôte CEA impact participe à l'initiative de Benchmarking régionale PASET en soumettant des données sur des indicateurs contenus dans le plan d'intervention ainsi que des stratégies pour améliorer les performances.

La troisième année sera consacrée aux activités rattachées aux indicateurs suivants :

- quantité d'étudiants;
- qualité de l'enseignement et de la recherche (articles de recherche, étapes d'accréditation, jalons pour l'amélioration des infrastructures d'enseignement et de recherche) ;
- pertinence de l'enseignement et de la recherche (revenus et stage) ;
- gestion financière régulière et de qualité (rapports financiers réguliers, transparence en ligne, qualité de la planification de la passation) ;
- impact institutionnel (accréditation institutionnelle).

Le nombre d'étudiants boursiers en troisième année est de quarante (40) étudiants en master, cinquante (50) étudiants en premier cycle, vingt-cinq (25) étudiants en formation professionnelle de courte durée et cinq (5) étudiants doctorants. Les effectifs seront composés de 27,14% d'étudiants régionaux. Les candidatures féminines sont encouragées et bénéficient d'une discrimination positive.

**La qualité de l'enseignement et de la recherche** sera améliorée par :

- une accréditation internationale;



- la publication d'au moins quatre (4) articles relatifs à la problématique de l'enseignement apprentissage des mathématiques et des sciences au niveau de tous les ordres d'enseignement;
- la réalisation des jalons pour l'amélioration des infrastructures d'enseignement et de recherche spécifiée dans le plan de mise en œuvre approuvé de chaque centre.

**La pertinence de l'enseignement et de la recherche** sera appréciée par les revenus externes générés, et les stages effectués. Environ 100000 USD seront mobilisés et 55 stages seront effectués.

**La gestion financière régulière** et de qualité du CEA pour la troisième année passe par :

- des rapports financiers réguliers (soumissions dans les délais des rapports de suivi financiers, des audits financiers et de passation des marchés du centre conformément aux accords) ;
- la transparence en ligne (mise en ligne des divers documents financiers et de programmation) ;
- la qualité de la planification de la passation des marchés (taux d'exécution du plan de passation de marché calculée en termes de valeur des contrats (et non des activités de passation de marchés).

**L'impact institutionnel** sera apprécié à travers une accréditation internationale au niveau institutionnel ou une auto-évaluation basée sur une méthodologie établie.

La quatrième année sera consacrée aux activités rattachées aux indicateurs suivants :

- impact du centre CEA sur le développement
- quantité d'étudiants;
- qualité de l'enseignement et de la recherche (articles de recherche, jalons pour l'amélioration des infrastructures d'enseignement et de recherche) ;
- pertinence de l'enseignement et de la recherche (revenus et stage) ;
- gestion financière régulière et de qualité (rapports financiers réguliers, contrôles institutionnels de la gestion financière, transparence en ligne, qualité de la planification de la passation) ;
- impact institutionnel (Stratégie régionale de l'université, Participation au benchmarking du PASET).

L'impact du centre CEA sur le développement sera apprécié à travers une évaluation indépendante externe. Les critères d'évaluation sont les mêmes que ceux de la deuxième année.

Le nombre d'étudiants boursier à la quatrième année est de quarante (40) étudiants en master, cinquante (50) étudiants en premier cycle, cinquante (50) étudiants en formation professionnelle de courte durée et cinq (5) étudiants doctorants. Les effectifs seront composés de 27,37%% d'étudiants régionaux. Les candidatures féminines sont encouragées et bénéficient d'une discrimination positive.

**La qualité de l'enseignement et de la recherche** sera améliorée par :

- la publication d'au moins quatre (4) articles relatifs à la problématique de l'enseignement apprentissage des mathématiques et des sciences au niveau de tous les ordres d'enseignement ;
- un jalon pour l'amélioration des infrastructures d'enseignement et de recherche spécifiée dans le plan de mise en œuvre approuvé de chaque centre.

**La pertinence de l'enseignement** et de la recherche sera appréciée par les revenus externes générés, et les stages effectués. Environ 100000 USD seront mobilisés et 55 stages seront effectués.

**La gestion financière régulière** et de qualité du CEA pour la quatrième année passe par :

- des rapports financiers réguliers (soumissions dans les délais des rapports de suivi financiers, des audits financiers et de passation des marchés du centre conformément aux accords) ;
- des contrôles institutionnels interne et externe (Unité d'audit interne et comité d'audit opérationnels sous le conseil d'administration de l'université) ;
- la transparence en ligne (mise en ligne des divers documents financiers et de programmation) ;
- la qualité de la planification de la passation des marchés (taux d'exécution du plan de passation de marché calculée en termes de valeur des contrats (et non des activités de passation de marchés).

## **L'impact institutionnel**

L'institution hôte du CEA Impact approuve une stratégie régionale pertinente au niveau de l'université et participe à l'initiative de Benchmarking régionale PASET en soumettant des données sur des indicateurs contenus dans le plan d'intervention ainsi que des stratégies pour améliorer les performances.

La cinquième année sera consacrée aux activités rattachées aux indicateurs suivants :

- Nombre d'étudiants ;
- qualité de l'enseignement et de la recherche (étapes d'accréditation, articles de recherche) ;
- pertinence de l'enseignement et de la recherche (revenus et stage) ;
- gestion financière régulière et de qualité (rapports financiers réguliers, contrôles institutionnels de la gestion financière, transparence en ligne) ;
- impact institutionnel (jalon sur l'impact institutionnel).

Le nombre d'étudiants boursier en cinquième année est de quarante (40) étudiants en master, cinquante (50) étudiants en premier cycle, cinquante (50) étudiants en formation professionnelle de courte durée et quinze (15) doctorants. Les effectifs seront composés de 27,37% d'étudiants régionaux. Les candidatures féminines sont encouragées et bénéficient d'une discrimination positive.

**La qualité de l'enseignement et de la recherche** sera améliorée par :

- une accréditation internationale ;
- la publication d'au moins cinq (5) articles relatifs à la problématique de l'enseignement apprentissage des mathématiques et des sciences au niveau de tous les ordres d'enseignement ;

**La pertinence de l'enseignement** et de la recherche sera appréciée par les revenus externes générés, et les stages effectués. Environ 95000 USD seront mobilisés et 55 stages seront effectués.

**La gestion financière régulière** et de qualité du CEA pour la cinquième année passe par :

- des rapports financiers réguliers (soumissions dans les délais des rapports de suivi financiers, des audits financiers et de passation des marchés du centre conformément aux accords) ;
- des contrôles institutionnels interne et externe (Unité d'audit interne et comité d'audit opérationnels sous le conseil d'administration de l'université);
- la transparence en ligne (mise en ligne des divers documents financiers et de programmation) ;

**L'impact institutionnel** est atteint si l'institution hôte du CEA Impact réalise ses objectifs et si ces deniers sont vérifiables de manière indépendante.

**Tableau 1. : Aperçu des résultats attendus et des revenus correspondants année par année**

<b>Résultats et génération de fonds (en \$US) pour l'année 1</b>				
<b>Résultats CEA</b>	<b>Résultats attendus en chiffres</b>	<b>Pourcentage de l'ILD</b>	<b>Prix unitaire</b>	<b>Revenu attendu</b>
<b>ILD 1 Préparation</b>	<b>1</b>	<b>13,33%</b>	<b>600000</b>	<b>600 000</b>
<i>ILD 1.1 Préparation de Base</i>	1	6,67	300000	300000
<i>ILD 1.2 Préparation complète</i>	1	6,67	300000	300000
<b>ILD 3 Nombre d'étudiants</b>	<b>30</b>	<b>1,02%</b>		<b>46 000</b>
<i>ILD 3.2 Nombre d'étudiant(e)s master éligibles</i>	10	0,47%		21000
<i>ILD 3.4 Nombre d'étudiant(e)s du premier cycle éligibles</i>	20	0,56%		25000
<b>ILD 3.2.2 Nouveaux étudiants nationaux de Master éligibles</b>	<b>10</b>	<b>0,47%</b>		<b>21000</b>
<i>ILD 3.2.2.a Nouvelles étudiantes nationales de Master éligibles</i>	2	0,11%	2 500	5000
<i>ILD 3.2.2.b Nouveaux étudiants nationaux de Master éligibles</i>	8	0,36%	2 000	16000
<b>ILD 3.4.2 Nouveaux étudiants nationaux au premier cycle éligibles</b>	<b>20</b>	<b>0,56%</b>		<b>25000</b>
<i>ILD 3.4.2.a Nouvelles étudiantes nationales au premier cycle éligibles</i>	10	0,33%	1 500	15000
<i>ILD 3.4.2.b Nouveaux étudiants nationaux au premier cycle éligibles</i>	10	0,22%	1 000	10000
<b>ILD 4 Qualité de l'enseignement</b>		<b>0,67%</b>		<b>30000</b>
<i>ILD 4.2.Articles de recherche publiés</i>	3		10000	30 000
<i>ILD 4.2. Articles de recherche publiés</i>	3		10 000	30 000
<b>ILD 5 Pertinence de l'éducation et de la recherche</b>		<b>0,22%</b>		<b>10 000</b>
<i>ILD 5.2 Stages</i>	10	0,22	1 000	10 000
<b>ILD 5.2 Stages</b>	<b>10</b>		<b>1 000</b>	<b>10 000</b>
<b>Total des revenus attendus du programme CEA</b>		<b>15,24%</b>		<b>686 000</b>
Soutien financier supplémentaire du gouvernement		0,00%		0
Autres sources de recettes propres		0,00%		0
<b>Revenu total</b>		<b>0,00%</b>		

## Résultats et génération de fonds (\$ US) pour l'année 2

Résultats CEA	Résultats attendus en chiffres	Pourcentage de l'ILD	Prix unitaire	Revenu attendu
<b>ILD 2 Impact de Développement</b>	<b>4</b>	<b>2,22%</b>	<b>100 000</b>	<b>100 000</b>
<i>ILD 2.1 Progrès vers l'impact sur le développement</i>	4	2,22%	25 000	100 000
<b>ILD 3 Nombre d'étudiants</b>	<b>103</b>	<b>3,52%</b>		<b>158600</b>
<i>ILD 3.2 Nombre d'étudiant(e)s master éligibles</i>	38	2,10%		94500
<i>ILD 3.3 Nombre d'étudiant(e)s en formation professionnelle de courte durée éligibles</i>	25	0,31%		14100
<i>ILD 3.4 Nombre d'étudiant(e)s du premier cycle éligibles</i>	40	1,11%		50000
<b>ILD 3.2.1 Nouveaux étudiant(e)s de Master régionaux éligibles</b>	<b>7</b>	<b>0,67%</b>		<b>30000</b>
<i>ILD 3.2.1.a Nouvelles étudiantes de Master régionales éligibles</i>	2	0,22%	5 000	10000
<i>ILD 3.2.1.b Nouveaux étudiants de Master éligibles</i>	5	0,44%	4 000	20000
<b>ILD 3.2.2 Nouveaux étudiants nationaux de Master éligibles</b>	<b>31</b>	<b>1,43%</b>		<b>64500</b>
<i>ILD 3.2.2.a Nouvelles étudiantes nationales de Master éligibles</i>	5	0,28%	2 500	12 500
<i>ILD 3.2.2.b Nouveaux étudiants nationaux de Master éligibles</i>	26	1,16%	2 000	52000
<b>ILD 3.3.1. Nouveaux étudiant(e)s régionaux en formation professionnelle de courte durée éligibles</b>	<b>8</b>	<b>0,15%</b>		<b>6 800</b>
<i>ILD 3.3.1.a Nouvelles étudiantes régionaux en formation de courte durée éligibles</i>	2	0,04%	1 000	2 000
<i>ILD 3.3.1.b Nouveaux étudiants régionaux en formation de courte durée éligibles</i>	6	0,11%	800	4 800
<b>ILD 3.3.2 Nouveaux étudiants nationaux en formation de courte durée éligibles</b>	<b>17</b>	<b>0,16%</b>		<b>7300</b>
<i>ILD 3.3.2.a Nouvelles étudiantes nationaux en formation de courte durée éligibles</i>	5	0,06%	500	2 500
<i>ILD 3.3.2.b Nouveaux étudiants nationaux en formation de courte durée éligibles</i>	12	0,11%	400	4800
<b>ILD 3.4.2 Nouveaux étudiants nationaux au premier cycle éligibles</b>	<b>40</b>	<b>1,11%</b>		<b>50000</b>
<i>ILD 3.4.2.a Nouvelles étudiantes nationaux au premier cycle éligibles</i>	20	0,67%	1 500	30000
<i>ILD 3.4.2.b Nouveaux étudiants nationaux au premier cycle éligibles</i>	20	0,44%	1 000	20000
<b>ILD 4 Qualité de l'enseignement</b>		<b>2,89%</b>		<b>130 000</b>
<b>ILD 4 .1 Etapes d'accréditation</b>	2	2,22%	50 000	100 000
<b>ILD 4 .2 Articles de recherche publiés</b>	3	0,67%	10 000	30 000
<b>ILD 5 Pertinence de l'éducation et de la recherche</b>		<b>2,78%</b>		<b>125 000</b>
ILD 5.1 Revenus	75 000	1,67%	1	<b>75 000</b>
ILD 5.2 Stages	50	1,11%	1 000	<b>50 000</b>

<b>ILD 6 Renforcement fiduciaire</b>		<b>1,33%</b>		<b>60 000</b>
<i>ILD 6.1 Rapports fiduciaires en temps opportun</i>	1	0,33%	<b>15 000</b>	<b>15 000</b>
<i>ILD 6.2 Unité d'audit interne opérationnelle</i>	1	0,33%	<b>15 000</b>	<b>15 000</b>
<i>ILD 6.3 Transparence Web sur les rapports fiduciaires</i>	1	0,33%	<b>15 000</b>	<b>15 000</b>
<i>ILD 6.4 Qualité de la planification et de l'approvisionnement</i>	1	0,33%	<b>15 000</b>	<b>15 000</b>
<b>ILD 7 Impact institutionnel</b>		<b>1,11%</b>		<b>50 000</b>
<i>ILD 7.4 Participation au benchmarking du PASET</i>	1	1,11%	50 000	50 000
<b>Total des revenus attendus du programme CEA</b>		<b>13,86%</b>		<b>623600</b>
Soutien financier supplémentaire du gouvernement		<b>0,00%</b>		0
Autres sources de recettes propres		<b>0,00%</b>		0
<b>Revenu total</b>		<b>13,86%</b>		<b>623 600</b>

## Résultats et génération de fonds (\$ US) pour l'année 3

Résultats CEA	Résultats attendus en chiffres	Pourcentage de l'ILD	Prix unitaire	Revenu attendu
<b>ILD 3 Nombre d'étudiants</b>	<b>120</b>	<b>5,28%</b>		<b>237600</b>
<i>ILD 3.1 Nouveaux étudiant(e)s doctorants éligibles</i>	5	1,22%		55 000
<i>ILD 3.2 Nombre d'étudiant(e)s master éligibles</i>	440	2,36%		106000
<i>ILD 3.3 Nombre d'étudiant(e)s en formation professionnelle de courte durée éligibles</i>	25	0,31%		14100
<i>ILD 3.4 Nombre d'étudiant(e)s du premier cycle éligibles</i>	50	1,39%		62500
<b>ILD 3.1 Nouveaux étudiant(e)s doctorants éligibles</b>	<b>5</b>			<b>55 000</b>
<b>ILD 3.1.1 Nouveaux étudiants doctorants régionaux éligibles</b>	<b>1</b>	<b>0,28%</b>	<b>12 500</b>	<b>12 500</b>
<i>ILD 3.1.1a Nouvelles étudiantes doctorantes régionales éligibles</i>	0	0%	15 600	0
<i>ILD 3.1.1.b Nouveaux étudiants doctorants régionaux éligibles</i>	1	0,28%	12 500	12 500
<b>ILD 3.1.2 Nouveaux étudiants doctorants nationaux éligibles</b>	<b>4</b>	<b>0,94%</b>		<b>42 500</b>
<i>ILD 3.1.2.a Nouvelles étudiantes doctorantes nationales éligibles</i>	1	0,28%	12 500	12 500
<i>ILD 3.1.2.b Nouveaux étudiants doctorants éligibles</i>	3	0,67%	10 000	30 000
<b>ILD 3.2 Nombre d'étudiant(e)s master éligibles</b>	<b>40</b>	<b>2,36%</b>		<b>106000</b>
<b>ILD 3.2.1 Nouveaux étudiant(e)s de Master régionaux éligibles</b>	<b>10</b>	<b>0,96%</b>		<b>43000</b>
<i>ILD 3.2.1.a Nouvelles étudiantes de Master régionales éligibles</i>	3	0,33%	5 000	15000
<i>ILD 3.2.1.b Nouveaux étudiants de Master éligibles</i>	7	0,62%	4 000	28000
<b>ILD 3.2.2 Nouveaux étudiants nationaux de Master éligibles</b>	<b>30</b>	<b>1,40%</b>		<b>63000</b>
<i>ILD 3.2.2.a Nouvelles étudiantes nationales de Master éligibles</i>	6	0,33%	2 500	15000
<i>ILD 3.2.2.b Nouveaux étudiants nationaux de Master éligibles</i>	24	1,07%	2 000	48000
<b>ILD 3.3 Nombre d'étudiant(e)s en formation professionnelle de courte durée éligibles</b>	<b>25</b>	<b>0,31%</b>		<b>14100</b>
<b>ILD 3.3.1. Nouveaux étudiant(e)s régionaux en formation professionnelle de courte durée éligibles</b>	<b>8</b>	<b>0,15%</b>		<b>6800</b>
<i>ILD 3.3.1.a Nouvelles étudiantes régionaux en formation de courte durée éligibles</i>	2	0,04%	1 000	2000
<i>ILD 3.3.1.b Nouveaux étudiants régionaux en formation de courte durée éligibles</i>	6	0,11%	800	4800
<b>ILD 3.3.2 Nouveaux étudiants nationaux en formation de courte durée éligibles</b>	<b>17</b>	<b>0,16%</b>		<b>7300</b>
<i>ILD 3.3.2.a Nouvelles étudiantes nationaux en formation de courte durée éligibles</i>	5	0,06%	500	2500
<i>ILD 3.3.2.b Nouveaux étudiants nationaux en formation de courte durée éligibles</i>	12	0,11%	400	4800
<b>ILD 3.4 Nombre d'étudiant(e)s du premier cycle éligibles</b>	<b>50</b>	<b>1,39%</b>		<b>62500</b>

<b>ILD 3.4.2 Nouveaux étudiants nationaux au premier cycle éligibles</b>	<b>50</b>	<b>1,39%</b>		<b>62500</b>
<i>ILD 3.4.2.a Nouvelles étudiantes nationales au premier cycle éligibles</i>	25	0,83%	1 500	37500
<i>ILD 3.4.2.b Nouveaux étudiants nationaux au premier cycle éligibles</i>	25	0,56%	1 000	25000
<b>ILD 4 Qualité de l'enseignement</b>		<b>16,44%</b>		<b>740 000</b>
<i>ILD 4.1 Etapes d'accréditation</i>	1	2,22%	100 000	<b>100 000</b>
<i>ILD 4.2 Articles de recherche publiés</i>	4	0,89%	10 000	<b>40 000</b>
<i>ILD 4.3 Jalon des infrastructures d'enseignement et de recherche</i>	2	13,36%	300 000	<b>600 000</b>
<b>ILD 5 Pertinence de l'éducation et de la recherche</b>		<b>4%</b>		<b>180 000</b>
ILD 5.1 Revenus	125 000	2,78%	1	125 000
ILD 5.2 Stages	55	1,22%	1 000	55 000
<b>ILD 5.1 Revenus</b>				<b>100 000</b>
ILD 5.1a Revenus source nationale	125 000	2,78%	1	125 000
<b>ILD 5.2 Stages</b>	55	1,22%	1 000	<b>55 000</b>
<b>ILD 6 Renforcement fiduciaire</b>		<b>1%</b>		<b>45 000</b>
ILD 6.1 Rapports fiduciaires en temps opportun	1	0,33%	15 000	15 000
ILD 6.3 Transparence Web sur les rapports fiduciaires	1	0,33%	15 000	15 000
ILD 6.4 Qualité de la planification de l'approvisionnement	1	0,33%	15 000	15 000
<b>ILD 7 Impact institutionnel</b>		<b>1,67%</b>		<b>75 000</b>
<i>ILD 7.3 Accréditation institutionnelle</i>	1	1,67%	75 000	75 000
<b>ILD 7.3 Accréditation institutionnelle</b>	<b>1</b>	<b>1,67%</b>	<b>75 000</b>	<b>75 000</b>
<b>Total des revenus attendus du programme CEA</b>		<b>28,39%</b>		<b>1 277 600</b>
Soutien financier supplémentaire du gouvernement		<b>0,00%</b>		0
Autres sources de recettes propres		<b>0,00%</b>		0
<b>Revenu total</b>		<b>0,00%</b>		

## Résultats et génération de fonds (\$ US) pour l'année 4

Résultats CEA	Résultats attendus en chiffres	Pourcentage de l'ILD	Prix unitaire	Revenu attendu
<b>ILD 2 Impact de Développement</b>	<b>4</b>	<b>2,22%</b>	25000	100000
<i>ILD 2.1 Évaluation externe indépendante de l'impact de développement</i>	4	2,22%	25000	100000
<b>ILD 3 Nombre d'étudiants</b>	<b>145</b>	<b>5,41%</b>		<b>243500</b>
<i>ILD 3.1 Nouveaux étudiant(e)s doctorants éligibles</i>	5	2,16%		55000
<i>ILD 3.2 Nombre d'étudiant(e)s master éligibles</i>	40	1,78%		97000
<i>ILD 3.3 Nombre d'étudiant(e)s en formation professionnelle de courte durée éligibles</i>	50	0,64%		29000
<i>ILD 3.4 Nombre d'étudiant(e)s du premier cycle éligibles</i>	50	1,39%		62500
<b>ILD 3.1 Nouveaux étudiant(e)s doctorants éligibles</b>	<b>5</b>	<b>1,22%</b>		<b>55000</b>
<i>ILD 3.1.1 Nouveaux étudiants doctorants régionaux éligibles</i>	<b>1</b>	0,28%		<b>12500</b>
<i>ILD 3.1.1.b Nouveaux étudiants doctorants régionaux éligibles</i>	1	0,28%	12 500	12500
<i>ILD 3.1.2 Nouveaux étudiants doctorants nationaux éligibles</i>	<b>4</b>	<b>0,94%</b>		<b>42500</b>
<i>ILD 3.1.2.a Nouvelles étudiantes doctorantes nationales éligibles</i>	1	0,28%	12 500	12500
<i>ILD 3.1.2.b Nouveaux étudiants doctorants éligibles</i>	3	0,67%	10 000	30000
<b>ILD 3.2 Nombre d'étudiant(e)s master éligibles</b>	<b>40</b>	<b>2,16%</b>		<b>97000</b>
<i>ILD 3.2.1 Nouveaux étudiant(e)s de Master régionaux éligibles</i>	<b>6</b>	0,58%		<b>26000</b>
<i>ILD 3.2.1.a Nouvelles étudiantes de Master régionales éligibles</i>	2	0,22%	5 000	10000
<i>ILD 3.2.1.b Nouveaux étudiants de Master éligibles</i>	4	0,36%	4 000	16000
<i>ILD 3.2.2 Nouveaux étudiants nationaux de Master éligibles</i>	<b>34</b>	<b>1,58%</b>		<b>71000</b>
<i>ILD 3.2.2.a Nouvelles étudiantes nationales de Master éligibles</i>	6	0,33%	2 500	15000
<i>ILD 3.2.2.b Nouveaux étudiants nationaux de Master éligibles</i>	28	1,24%	2 000	56000
<b>ILD 3.3 Nombre d'étudiant(e)s en formation professionnelle de courte durée éligibles</b>	<b>50</b>	<b>0,64%</b>		<b>29000</b>
<i>ILD 3.3.1. Nouveaux étudiant(e)s régionaux en formation professionnelle de courte durée éligibles</i>	<b>19</b>	<b>0,36%</b>		<b>16000</b>
<i>ILD 3.3.1.a Nouvelles étudiantes régionaux en formation de courte durée éligibles</i>	4	0,09%	1 000	4 000
<i>ILD 3.3.1.b Nouveaux étudiants régionaux en formation de courte durée éligibles</i>	15	0,27%	800	12000
<i>ILD 3.3.2 Nouveaux étudiants nationaux en formation de courte durée éligibles</i>	<b>31</b>	<b>0,29%</b>		<b>13000</b>
<i>ILD 3.3.2.a Nouvelles étudiantes nationaux en formation de courte durée éligibles</i>	6	0,07%	500	3000
<i>ILD 3.3.2.b Nouveaux étudiants nationaux en formation de courte durée éligibles</i>	25	0,22%	400	10000



<b>ILD 3.4 Nombre d'étudiant(e)s du premier cycle éligibles</b>	<b>50</b>	<b>1,39%</b>		<b>62500</b>
<b>ILD 3.4.2 Nouveaux étudiants nationaux au premier cycle éligibles</b>	<b>50</b>	<b>1,39%</b>		<b>62500</b>
<i>ILD 3.4.2.a Nouvelles étudiantes nationales au premier cycle éligibles</i>	25	0,83%	1 500	37500
<i>ILD 3.4.2.b Nouveaux étudiants nationaux au premier cycle éligibles</i>	25	0,56%	1 000	25000
<b>ILD 4 Qualité de l'enseignement</b>		<b>7,56%</b>		<b>340 000</b>
<i>ILD 4.2 Articles de recherche publiés</i>	4	0,89%	10 000	40 000
<i>ILD 4.3 Jalon des infrastructures d'enseignement et de recherche</i>	1	6,67%	300 000	300 000
<i>ILD 4.2 Jalon des infrastructures d'enseignement et de recherche</i>	1		300 000	<b>300 000</b>
<i>ILD 4.3 Articles de recherche publiés</i>	4		10 000	<b>40 000</b>
<b>ILD 5 Pertinence de l'éducation et de la recherche</b>		<b>3,44%</b>		<b>155 000</b>
ILD 5.1 Revenus	100 000	2,22%	1	100 000
ILD 5.2 Stages	55	1,22%		55 000
<b>ILD 5.1 Revenus</b>				<b>100 000</b>
ILD 5.1.1 Revenus sources nationales	100 000		1	100000
<b>ILD 5.2 Stages</b>	55			<b>55 000</b>
<b>ILD 6 Renforcement fiduciaire</b>		<b>1,33%</b>		<b>60 000</b>
ILD 6.1 Rapports fiduciaires en temps opportun	1	0,33%	15 000	15 000
ILD 6.2 Unité d'audit interne opérationnelle	1	0,33%	15 000	15 000
ILD 6.3 Transparence Web sur les Rapports fiduciaires	1	0,33%	15 000	15 000
ILD 6.4 Qualité de la planification et de l'approvisionnement	1	0,33%	15 000	15 000
<b>ILD 7 Impact institutionnel</b>		<b>3,33%</b>		<b>150 000</b>
<i>ILD 7.1 Stratégie régionale à l'échelle de l'université</i>	1	2,22%	100 000	100 000
<i>ILD 7.4 Participation au benchmarking du PASET</i>	1	1,11%	50 000	50 000
<i>ILD 7.1 Stratégie régionale à l'échelle de l'université</i>	<b>1</b>	2,22%	<b>100 000</b>	<b>100 000</b>
<i>ILD 7.4 L'université d'accueil CEA participe au benchmarking du PASET</i>	<b>1</b>	1,11%	<b>50 000</b>	<b>50 000</b>
<b>Total des revenus attendus du programme CEA</b>		<b>23,30%</b>		<b>1048500</b>
Soutien financier supplémentaire du gouvernement		<b>0,00%</b>		0
Autres sources de recettes propres		<b>0,00%</b>		0
<b>Revenu total</b>		<b>23,30%</b>		<b>1048500</b>

## Résultats et génération de fonds (\$ US) pour l'année 5

Résultats CEA	Résultats attendus en chiffres	Pourcentage de l'ILD	Prix unitaire	Revenu attendu
<b>ILD 3 Nombre d'étudiants</b>	<b>145</b>	<b>5,41%</b>		<b>243500</b>
<i>ILD 3.1 Nouveaux étudiant(e)s doctorants éligibles</i>	5	1,22%		55 000
<i>ILD 3.2 Nombre d'étudiant(e)s master éligibles</i>	40	2,16%		97000
<i>ILD 3.3 Nombre d'étudiant(e)s en formation professionnelle de courte durée éligibles</i>	50	0,64%		29000
<i>ILD 3.4 Nombre d'étudiant(e)s du premier cycle éligibles</i>	50	1,39%		62500
<b>ILD 3.1 Nouveaux étudiant(e)s doctorants éligibles</b>	<b>5</b>	<b>1,22%</b>		<b>55 000</b>
<b><i>ILD 3.1.1 Nouveaux étudiants doctorants régionaux éligibles</i></b>	<b>1</b>	<b>0,28%</b>		<b>12 500</b>
<i>ILD 3.1.1.b Nouveaux étudiants doctorants régionaux éligibles</i>	1	0,28%	12 500	12 500
<b><i>ILD 3.1.2 Nouveaux étudiants doctorants nationaux éligibles</i></b>	<b>4</b>	<b>0,94%</b>		<b>42 500</b>
<i>ILD 3.1.2.a Nouvelles étudiantes doctorantes nationales éligibles</i>	1	0,28%	12 500	12 500
<i>ILD 3.1.2.b Nouveaux étudiants doctorants éligibles</i>	3	0,67%	10 000	30 000
<b>ILD 3.2 Nombre d'étudiant(e)s master éligibles</b>	<b>40</b>	<b>2,16%</b>		<b>97000</b>
<b><i>ILD 3.2.1 Nouveaux étudiant(e)s de Master régionaux éligibles</i></b>	<b>6</b>	<b>0,58%</b>		<b>26000</b>
<i>ILD 3.2.1.a Nouvelles étudiantes de Master régionales éligibles</i>	2	0,22%	5 000	10000
<i>ILD 3.2.1.b Nouveaux étudiants de Master éligibles</i>	4	0,36%	4 000	16000
<b><i>ILD 3.2.2 Nouveaux étudiants nationaux de Master éligibles</i></b>	<b>34</b>	<b>1,58 %</b>		<b>71000</b>
<i>ILD 3.2.2.a Nouvelles étudiantes nationales de Master éligibles</i>	6	0,33%	2 500	15000
<i>ILD 3.2.2.b Nouveaux étudiants nationaux de Master éligibles</i>	28	1,24%	2 000	56000
<b>ILD 3.3 Nombre d'étudiant(e)s en formation professionnelle de courte durée éligibles</b>	<b>50</b>	<b>0,64%</b>		<b>29000</b>
<b><i>ILD 3.3.1. Nouveaux étudiant(e)s régionaux en formation professionnelle de courte durée éligibles</i></b>	<b>19</b>	<b>0,36%</b>		<b>16000</b>
<i>ILD 3.3.1.a Nouvelles étudiantes régionaux en formation de courte durée éligibles</i>	4	0,09%	1 000	4 000
<i>ILD 3.3.1.b Nouveaux étudiants régionaux en formation de courte durée éligibles</i>	15	0,27%	800	12000
<b><i>ILD 3.3.2 Nouveaux étudiants nationaux en formation de courte durée éligibles</i></b>	<b>31</b>	<b>0,29%</b>		<b>13000</b>
<i>ILD 3.3.2.a Nouvelles étudiantes nationaux en formation de courte durée éligibles</i>	6	0,07%	500	3000
<i>ILD 3.3.2.b Nouveaux étudiants nationaux en formation de courte durée éligibles</i>	25	0,22%	400	10000
<b><i>ILD 3.4.2 Nouveaux étudiants nationaux au premier cycle éligibles</i></b>	<b>50</b>	<b>1,39%</b>		<b>62500</b>
<i>ILD 3.4.2.a Nouvelles étudiantes nationaux au premier cycle éligibles</i>	25	0,83%	1 500	37500
<i>ILD 3.4.2.b Nouveaux étudiants nationaux au premier cycle</i>	25	0,56%	1 000	25000

<i>éligibles</i>				
<b>ILD 4 Qualité de l'enseignement</b>		<b>7,78%</b>		<b>350 000</b>
<i>ILD 4.1 Etapes d'accréditation</i>	1	6,67%	300 000	<b>300 000</b>
<i>ILD 4.2 Articles de recherche publiés</i>	5	1,11%	10 000	<b>50 000</b>
<i>ILD 4.4 Etapes d'accréditation</i>	1	6,67%	300 000	<b>300 000</b>
<i>ILD 4.5 Articles de recherche publiés</i>	5	1,11%	10 000	<b>50 000</b>
<b>ILD 5 Pertinence de l'éducation et de la recherche</b>		<b>3,3%</b>		<b>150 000</b>
ILD 5.1 Revenus	95 000	2,11%	1	95 000
ILD 5.2 Stages	55	1,22%	1 000	55 000
<b>ILD 5.1 Revenus</b>		<b>2,11%</b>		<b>95 000</b>
<b>ILD 5.2 Stages</b>		<b>1,22%</b>		<b>55 000</b>
<b>ILD 6 Renforcement fiduciaire</b>		<b>1%</b>		<b>45 000</b>
ILD 6.1 Rapports fiduciaires en temps opportun	1	0,33%	15 000	15 000
ILD 6.2 Unité d'audit interne opérationnelle	1	0,33%	15 000	15 000
ILD 6.3 Transparence Web sur les rapports fiduciaires	1	0,33%	15 000	15 000
<b>ILD 7 Impact institutionnel</b>		<b>2,22%</b>		<b>200 000</b>
<i>ILD 7.5 Jalons sur l'impact institutionnel</i>	1	2,22%	100 000	100 000
<b>Total des revenus attendus du programme CEA</b>		<b>19,74%</b>		<b>888500</b>
Soutien financier supplémentaire du gouvernement		<b>0,00%</b>		0
Autres sources de recettes propres		<b>0,00%</b>		0
<b>Revenu total</b>		<b>19,74%</b>		<b>888500</b>

Tableau 2. : Aperçu des activités et des dépenses prévues année par année

Code	Hiérarchie des priorités	Résultat/Activité/Tâche	Budget Estimatif (\$ US)		
			Institution CEA	Partenaires	Total (\$ USD)
<b>Plan d'action 1<sup>ère</sup> année</b>					
A1. assurer la préparation institutionnelle du centre et le fonctionnement de sa gouvernance	1	<b>A1.1 Préparation de base</b>	<b>14 000</b>	<b>20 000</b>	<b>34 000</b>
		- Atelier d'élaboration et de validation du plan de mise en œuvre des activités du CEA	4 000	0	4 000
		- Atelier d'élaboration et de validation du manuel de gestion financière du CEA	2000	0	2 000
		- Atelier d'élaboration et de validation du manuel de passation des marchés du CEA	2000	0	2 000
		- Formation des responsables de passation des marchés	6000	0	6 000
		- Participation des membres du CEA aux ateliers des CEA	0	20000	20 000
	1	<b>A1.2. Préparation totale</b>	<b>2940</b>	<b>10280</b>	<b>13 220</b>
		- Formation d'un spécialiste en gestion de projet	0	10280	10 280
		- Création et hébergement d'un site Web opérationnel du CEA	2940	0	2 940
		<i>Mise en place du Conseil Scientifique International</i>	PM	PM	PM
		<i>Mise en place du Conseil Consultatif Sectoriel (CCS)</i>	PM	PM	PM
<b>BUDGET TOTAL 1<sup>ère</sup> année</b>			<b>16 940</b>	<b>30 280</b>	<b>47 220</b>
Code	Hiérarchie des priorités	Résultat/Activité/Tâche	Budget Estimatif (\$ US)		
			Institution CEA	Partenaires	Total
<b>Plan d'action 2<sup>ème</sup> année</b>					
A2. Assurer le recrutement, l'accueil, la formation et le soutien de nouveaux étudiants nationaux et régionaux	2	<b>A2.1 Nombre d'étudiant(e)s master éligibles</b>	<b>61920</b>	<b>21120</b>	<b>83040</b>
		· Bourse des étudiants en master	<b>61920</b>	21120	<b>83040</b>
		· Bourse pour deux (2) étudiante régionale	0	<b>6720</b>	6720
		· Bourse pour cinq (5) étudiants régionaux	0	<b>14400</b>	14400

		· Bourse pour cinq (5) étudiante nationale	12000	0	12000
		· Bourse pour vingt six (26) étudiants nationaux	49920	0	49920
	<b>2</b>	<b>A2.2. Nombre d'étudiant(e)s du premier cycle éligibles</b>	<b>64800</b>	<b>0</b>	<b>64800</b>
		· Bourse des étudiants 1 <sup>er</sup> cycle	<b>64800</b>	<b>0</b>	<b>64800</b>
		· Bourse pour trente (30) étudiantes nationale	36000	0	36000
		· Bourse pour trente (30) étudiants nationaux	28800	0	28800
	<b>2</b>	<b>A2.3. Nombre d'étudiant(e)s en formation professionnelle de courte durée éligibles</b>	<b>6140</b>	8800	<b>14 940</b>
		· Bourse des étudiants en formation professionnelle de courte durée	<b>6140</b>	<b>8800</b>	<b>14940</b>
		· Transport 8 participants étrangers (2filles, 6 garçons)	0	960	960
		· Frais de séjour 8 participants étrangers	0	7840	7840
		· Frais de transport 8 participants nationaux (intérieur du pays) (3filles, 5 garçons)	640	0	640
		· Frais de séjour 8 participants nationaux (intérieure du pays)	2 800	0	2800
		· Frais de taxi 9 participants nationaux (résidant sur le lieu de formation) (2filles, 7 garçons)	450	0	450
		· Pause café-déjeuner 30 participants	2100	0	2100
		· Kit participants 25 participants	150	0	150
<b>A3. Améliorer la qualité de la formation et de la recherche</b>	<b>1</b>	<b>A3.1 Bibliothèque modernisée</b>	<b>115 000</b>	<b>0</b>	<b>115 000</b>
		Acquisition d'ouvrages de didactiques des mathématiques	15 000	0	15 000
		Acquisition d'ouvrages de didactiques des Sciences physiques	15 000	0	15 000
		Acquisition d'ouvrages de didactiques des Sciences de la Vie et de la Terre	15 000	0	15 000

	Acquisition d'ouvrages de pédagogie et de didactique générale	15 000	0	15 000
	-Mise en réseau de la bibliothèque	25 000	0	25 000
	-Mise en place d'un intranet	10 000	0	10 000
	-Abonnement aux revues scientifiques	20000	0	20 000
<b>3</b>	<b>A3.2 Missions d'enseignement assurées</b>	<b>0</b>	<b>74 730</b>	<b>74730</b>
	-Billets d'avion pour les missions d'enseignement	0	22 050	22050
	-Frais de séjour des enseignants en mission d'enseignement	0	45 120	45120
	-Frais pédagogiques des enseignants en mission d'enseignement	0	7 560	7560
<b>3</b>	<b>A3.3 Etapes d'accréditation</b>	<b>77 800</b>	<b>0</b>	<b>77 800</b>
	- Etudes des besoins sur les enseignements des mathématiques et sciences	6000	0	6 000
	- Atelier de réécriture et de contextualisation des contenus de la formation (aspects théoriques et pratiques)	4000	0	4 000
	- Evaluation post formation des diplômés de l'ENS	6000	0	6 000
	- Suivi-accompagnement régulier des enseignants	6000	0	6 000
	- Evaluation des formations de l'ENS	1000	0	1 000
	- Collaboration avec le CDPU (conception des modules, soutien pédagogique)	600	0	600
	- Formation des formateurs du CEA en didactique générale, didactiques des disciplines et pratiques innovantes	20 000	0	20 000
	- Ateliers de conception des supports pédagogiques et didactiques (manuels didactiques et matériel de travaux pratiques)	4 000	0	4 000
	- Diffusion et mise à disposition des supports	200	0	200
	- Auto évaluation interne par la cellule d'évaluation	15 000	0	15 000

	- Evaluation externe par la structure nationale (l'agence nationale d'assurance qualité ANAQ-SUP) ou régionale	15 000	0	15 000
2	<b>A3.4 Améliorer les conditions et le cadre de travail, de formation et de recherche</b>	<b>87900</b>	<b>75000</b>	<b>162900</b>
	A3.4.1 Etudes, suivi, contrôle des bâtiments et passation des marchés	<b>42000</b>	<b>0</b>	<b>42000</b>
	A3.4.2 Fonctionnement du cadre de gestion environnementale et sociale	0	75000	75 000
	A3.4.3 Connexion internet et stabilité de la fourniture du courant électrique	45900	0	45900
	Achat de matériel et travaux de mise en place d'un réseau de connexion internet	19200	0	19 200
	Installation d'une liaison spécialisée de 2 Mégas avec la SONITEL	19200	0	19 200
	Carburant pour groupe électrogène	<i>7500</i>	<i>0</i>	7500
2	<b>A.3.5 Articles de recherche publiés</b>	<b>33 000</b>	<b>48 140</b>	<b>81 140</b>
	· Développement des projets de recherche orientés vers l'amélioration du système éducatif en particulier des mathématiques et des sciences (Soumission à des appels à projets, rédaction et publication d'articles, formation de doctorants)	20 000	4 500	24 500
	· Voyage d'études	0	36 000	36 000
	· Mise en application des conclusions des recherches pour améliorer les formations et contribuer à l'amélioration de la qualité du système éducatif	1 000	3 010	4 010
	· Vulgarisation des résultats de recherche (ateliers de partage, insertion presse nationale, publication à l'échelle nationale, régionale et internationale, participation aux colloques, organisation des colloques, mise en ligne des résultats des recherches sur le site CEA)	12 000	4 630	16 630

		<b>A3.6 Partenariat développé</b>	<b>7600</b>	<b>142050</b>	<b>149650</b>
	<b>3</b>	-Renforcement du partenariat avec les ministères en charge de l'éducation du Niger	PM	PM	PM
		-Renforcement du partenariat international avec les écoles normales de la sous-région	0	26 000	26000
		-Renforcement du partenariat international	0	30 000	30000
		-Participation aux ateliers des CEA	0	38500	38500
		-Communication interne et externe	7600	0	7600
		-Organisation des réunions du Conseil Scientifique International	0	31250	31250
		-Organisation des réunions des Conseils Consultatifs Sectoriels (CCS)	0	16300	16300
<b>A4. Assurer la professionnalisation de la formation</b>	<b>2</b>	<b>A4.1. Stages</b>	<b>25 400</b>	<b>0</b>	<b>25 400</b>
		-Logistique (entretien véhicules, carburant) pour les stages	7 200	0	7 200
		-Prise en charge des stagiaires boursiers du CEA sur le terrain de stage	6 200	0	6 200
		-Prise en charge des encadreurs en stage avec les étudiants	12 000	0	12 000
<b>A.5. Assurer le fonctionnement administratif et financier du centre</b>	<b>2</b>	<b>A5.1. Rapports fiduciaires en temps opportun</b>	<b>41 400</b>	<b>0</b>	<b>41 400</b>
		-Achat fournitures de bureau	3 000	0	3 000
		-Achat matériels et consommables informatiques	13400	0	13 400
		-Acquisition d'un logiciel comptable	20 000	0	20 000
		-Renforcement de capacité du personnel	5 000	0	5 000
	<b>1</b>	<b>A5.2. Unité d'audit interne opérationnel</b>	<b>28 400</b>	<b>0</b>	<b>28 400</b>
		Préparation et publication de l'avis de recrutement	400	0	400
		Commission de recrutement	400	0	400
		-Recrutement d'un auditeur interne	5 400	0	5 400
		-Recrutement d'un auditeur	6 000	0	6 000



		externe				
		-Recrutement d'un comptable Principal	16 200	0	16 200	
<b>A6. Assurer la transformation institutionnelle de l'UAM</b>	4	<b>A6.1 Actions de transformation à décider et réaliser par l'université</b>	<b>67640</b>	<b>0</b>	<b>67640</b>	
<b>BUDGET TOTAL 2<sup>ème</sup> année</b>			<b>617 000</b>	<b>369 840</b>	<b>986 840</b>	
Code	Hiérarchie des priorités	Résultat/Activité/Tâche	Budget Estimatif (\$ US)			
			Institution CEA	Partenaires	Total	
<b>Plan d'action 3<sup>ème</sup> année</b>						
<b>A2. Assurer le recrutement, l'accueil, la formation et le soutien de nouveaux étudiants nationaux et régionaux</b>	2	<b>A2.1 Nombre d'étudiant(e)s master éligibles</b>	<b>80640</b>	<b>30240</b>	<b>110880</b>	
		Bourse des étudiants en master	<b>80640</b>	<b>30240</b>	110880	
		Bourse pour trois (3) étudiantes régionales	0	10080	10080	
		Bourse pour sept (7) étudiants régionaux	0	20160	20160	
		Bourse pour huit (8) étudiante nationale	19200	0	19200	
		Bourse pour trente deux (32) étudiants nationaux	61440	0	61440	
	2	<b>A2.2 Nombre d'étudiant(e)s du premier cycle éligibles</b>	<b>54000</b>	<b>0</b>	<b>54000</b>	
		Bourse des étudiants 1 <sup>er</sup> cycle	<b>54000</b>	<b>0</b>	<b>54000</b>	
		Bourse pour étudiantes régionale	0	0	0	
		Bourse pour étudiants régionaux	0	0	0	
		Bourse pour vingt-cinq (25) étudiantes nationale	30000	0	30000	
		Bourse pour vingt-cinq (25) étudiants nationaux	24000	0	24000	
	2	<b>A2.3 Bourse des étudiants en formation professionnelle de courte durée</b>	<b>6140</b>	<b>8800</b>	<b>14940</b>	
		Transport 8 participants étrangers (2filles, 6 garçons)	0	960	960	
		Frais de séjour 8 participants étrangers	0	7840	7840	

		Frais de transport 8 participants nationaux (intérieur du pays) (3filles, 5 garçons)	640	0	640
		Frais de séjour 8 participants nationaux (intérieure du pays)	2 800	0	2800
		Frais de taxi 9 participants nationaux (résidant sur le lieu de formation) (2filles, 7 garçons)	450	0	450
		Pause café-déjeuner 30 participants	2100	0	2100
		Kit participants 25 participants	150	0	150
		<b>A2.4 Nouveaux étudiant(e)s doctorants éligibles</b>	<b>20 600</b>	<b>4 800</b>	<b>25 400</b>
		Bourses des étudiants en doctorat	<b>20 600</b>	<b>4 800</b>	<b>25 400</b>
	2	Bourse pour un (1) étudiant régional	0	4800	4 800
		Bourse pour une (1) étudiante nationale	4800	0	4 800
		Bourse pour trois (3) étudiants nationaux	10 800	0	10 800
		Frais de labo	5 000	0	5 000
		<b>A3.2 Missions d'enseignement assurées</b>	0	<b>74 730</b>	<b>74730</b>
	3	· Billets d'avion pour les missions d'enseignement	0	22 050	22050
		· Frais de séjour des enseignants en mission d'enseignement	0	45 120	45120
		· Frais pédagogiques des enseignants en mission d'enseignement	0	7 560	7560
		<b>A3.3 Etapes d'accréditation</b>	<b>50 000</b>	<b>0</b>	<b>50 000</b>
	3	· Evaluation externe par la structure nationale (l'agence nationale d'assurance qualité ANAQ-SUP) ou régionale	50 000	0	50 000
		<b>A3.4 Améliorer les conditions et le cadre de travail, de formation et de recherche</b>	<b>830 640</b>	<b>0</b>	<b>830 640</b>
		<b>A3.4.1 Infrastructures et équipements</b>	<b>650 560</b>	<b>0</b>	<b>650 560</b>
		Construction d'un bloc administratif, d'enseignement et de recherche	483 000	0	483 000

	Equipement du bloc administratif, d'enseignement et de recherche	<i>167 560</i>	<i>0</i>	<i>167 560</i>
	<b>A3.4.2 Réhabilitation/équipement des laboratoires</b>	<i>153 380</i>	<i>0</i>	<i>153 380</i>
	<b>A3.4.3 Connexion internet et stabilité de la fourniture du courant électrique</b>	<i>26700</i>	<i>0</i>	<i>26700</i>
	Installation d'une liaison spécialisée de 2 Mégas avec la SONITEL	19200	0	19 200
	Carburant pour groupe électrogène	<i>7500</i>	<i>0</i>	<i>7 500</i>
	<b>A3.5 Articles de recherche publiés</b>	<i>43 000</i>	<i>49 140</i>	<i>92 140</i>
	Développement des projets de recherche orientés vers l'amélioration du système éducatif en particulier des mathématiques et des sciences (Soumission à des appels à projets, rédaction et publication d'articles, formation de doctorants)	28 000	<i>4 500</i>	<i>32 500</i>
	Voyage d'études	0	<i>36 000</i>	<i>36 000</i>
<b>2</b>	Mise en application des conclusions des recherches pour améliorer les formations et contribuer à l'amélioration de la qualité du système éducatif	1 000	<i>3 010</i>	<i>4 010</i>
	Vulgarisation des résultats de recherche (ateliers de partage, insertion presse nationale, publication à l'échelle nationale, régionale et internationale, participation aux colloques, organisation des colloques, mise en ligne des résultats des recherches sur le site CEA)	14 000	<i>5630</i>	<i>19 630</i>
	<b>A3.6 Partenariat développé</b>	<i>7600</i>	<i>142050</i>	<i>149650</i>
	· Renforcement du partenariat international avec les écoles normales de la sous-région	0	<i>26000</i>	<i>26000</i>
<b>3</b>	· Renforcement du partenariat international	0	<i>30000</i>	<i>30000</i>
	· Participation aux ateliers des CEA	<i>0</i>	<i>38500</i>	<i>38500</i>

		· Communication interne et externe	7600	0	7600	
		Organisation des réunions du Conseil Scientifique International	0	31250	31250	
		Organisation des réunions des Conseils Consultatifs Sectoriels (CCS)	0	16300	16300	
<b>A4. Professionnalisation de la formation</b>	2	<b>A4.1 Stages</b>	<b>21 000</b>	<b>0</b>	<b>21 000</b>	
		Logistique (entretien véhicules, carburant) pour les stages	5 000	0	5 000	
		Prise en charge des stagiaires boursiers du CEA sur le terrain de stage	6 000	0	6 000	
		Prise en charge des encadreurs en stage avec les étudiants	10000	0	10 000	
<b>A.5. Assurer le fonctionnement administratif et financier du centre</b>	2	<b>A5.1 Rapports fiduciaires en temps opportun</b>	<b>6 400</b>	<b>0</b>	<b>6 400</b>	
		Achat fournitures de bureau	4 000	0	4 000	
		Achat matériels et consommables informatiques	2 400	0	2 400	
	1	<b>A5.2 Unité d'audit interne opérationnel</b>	<b>28 800</b>	<b>0</b>	<b>28 800</b>	
		· Recrutement d'un auditeur interne	7 200	0	7 200	
· Recrutement d'un comptable Principal		21 600	0	21 600		
<b>A6. Assurer la transformation institutionnelle l'UAM</b>	4	<b>A6.1 Actions de transformation à décider et réaliser par l'université</b>	<b>100 640</b>	<b>0</b>	<b>100 640</b>	
<b>BUDGET TOTAL 3<sup>ème</sup> année</b>			<b>1 249 460</b>	<b>309 760</b>	<b>1 559 220</b>	
Code	Hiérarchie des priorités	Résultat/Activité/Tâche	Budget Estimatif (\$ US)			
			Institution CEA	Partenaires	Total	
<b>Plan d'action 4<sup>ème</sup> année</b>						
<b>A2. Assurer le recrutement, l'accueil, la formation et le soutien de nouveaux étudiants nationaux et régionaux</b>	2	<b>A2.1 Nombre d'étudiant(e)s master éligibles</b>	<b>68160</b>	<b>18240</b>	<b>86 400</b>	
		· Bourse des étudiants en master	<b>68160</b>	<b>18240</b>	<b>86400</b>	
		· Bourse pour deux (2) étudiantes régionales	0	6720	6720	

	· Bourse pour quatre (4) étudiants régionaux	0	11520	11520
	· Bourse pour six (6) étudiante nationale	14400	0	14400
	· Bourse pour vingt-huit (28) étudiants nationaux	53760	0	53760
<b>2</b>	<b>A2.2 Nombre d'étudiant(e)s du premier cycle éligibles</b>	<b>54000</b>	<b>0</b>	<b>54000</b>
	· Bourse des étudiants 1 <sup>er</sup> cycle	<b>54000</b>	<b>0</b>	<b>54000</b>
	· Bourse pour vingt-cinq (25) étudiantes nationale	30000	0	30000
	· Bourse pour vingt-cinq (25) étudiants nationaux	24000	0	24000
<b>2</b>	<b>A2.3 Nombre d'étudiant(e)s en formation professionnelle de courte durée éligibles</b>	<b>9880</b>	<b>20900</b>	<b>30780</b>
	· Bourse des étudiants en formation professionnelle de courte durée	<b>9880</b>	<b>20900</b>	<b>30780</b>
	· Transport 19 participants étrangers	0	2280	2280
	· Frais de séjour 19 participants étrangers	0	18620	18620
	· Frais de transport 11 participants nationaux (intérieur du pays)	880	0	880
	· Frais de séjour 11 participants nationaux (intérieure du pays)	3850	0	3850
	· Frais de taxi 20 participants nationaux (résidant sur le lieu de formation)	1000	0	1000
	· Pause café-déjeuner 55 participants	3850	0	3850
	· Kit participants 50 participants	300	0	300
<b>2</b>	<b>A2.4 Nouveaux étudiant(e)s doctorants éligibles</b>	<b>41200</b>	<b>9600</b>	<b>50800</b>
	Bourses des étudiants en doctorat	<b>41200</b>	<b>9600</b>	<b>50800</b>
	· Bourse pour deux (e) étudiants régionaux	0	9600	9600
	· Bourse pour deux (2) étudiantes nationales	9600	0	9600
	· Bourse pour trois (3) étudiants nationaux	21600	0	21600

		Frais de labo	10000	0	10000	
<b>A3. Améliorer la qualité de la formation et de la recherche</b>	<b>3</b>	<b>A3.2 Missions d'enseignement assurées</b>	0	74 730	74730	
		· Billets d'avion pour les missions d'enseignement	0	22 050	22050	
		· Frais de séjour des enseignants en mission d'enseignement	0	45 120	45120	
		· Frais pédagogiques des enseignants en mission d'enseignement	0	7 560	7560	
	<b>3</b>	<b>A3.3 Etapes d'accréditation</b>	4 000	0	4 000	
		· Constitution des dossiers	4000	0	4 000	
	<b>2</b>	<b>A3.4 Améliorer les conditions et le cadre de travail, de formation et de recherche</b>	276 700	0	276 700	
		<b>A3.4.1 Infrastructures et équipements</b>	230 000	0	230 000	
		Construction d'un bloc administratif, d'enseignement et de recherche	160 000	0	160 000	
		Equipement du bloc administratif, d'enseignement et de recherche	70 000	0	70 000	
		<b>A3.4.2 Réhabilitation/équipement des laboratoires</b>	20 000	0	20 000	
<b>A3.4.3 Connexion internet et stabilité de la fourniture du courant électrique</b>		26 700	0	26 700		
	Installation d'une liaison spécialisée de 2 Mégas avec la SONITEL	19200	0	19 200		
	Carburant pour groupe électrogène	7500	0	7 500		
<b>2</b>	<b>A3.5 Articles de recherche publiés</b>	39 000	53 140	92 140		
	· Développement des projets de recherche orientés vers l'amélioration du système éducatif en particulier des mathématiques et des sciences (Soumission à des appels à projets, rédaction et publication d'articles, formation de doctorants)	26 000	6 500	32 500		
	· Voyage d'études	0	36 000	36 000		

		· Mise en application des conclusions des recherches pour améliorer les formations et contribuer à l'amélioration de la qualité du système éducatif	1 000	3 010	4 010	
		· Vulgarisation des résultats de recherche (ateliers de partage, insertion presse nationale, publication à l'échelle nationale, régionale et internationale, participation aux colloques, organisation des colloques, mise en ligne des résultats des recherches sur le site CEA)	12 000	7 630	19 630	
		<b>A3.6 Partenariat développé</b>	<b>6300</b>	<b>142050</b>	<b>148350</b>	
	<b>3</b>	· Renforcement du partenariat international avec les écoles normales de la sous-région	0	26000	26000	
		· Renforcement du partenariat international	0	30000	30000	
		· Participation aux ateliers des CEA	0	38500	38500	
		· Communication interne et externe	6300	0	6300	
		Organisation des réunions du Conseil Scientifique International	0	31250	31250	
		Organisation des réunions des Conseils Consultatifs Sectoriels (CCS)	0	16300	16300	
<b>A4. Pertinence de l'enseignement</b>	<b>2</b>	<b>A4.1 Stages</b>	<b>21 000</b>	<b>0</b>	<b>21 000</b>	
		· Logistique (entretien véhicules, carburant) pour les stages	5 000	0	5 000	
		· Prise en charge des stagiaires boursiers du CEA sur le terrain de stage	6 000	0	6 000	
		· Prise en charge des encadreurs en stage avec les étudiants	10000	0	10 000	
<b>A.5. Assurer le fonctionnement administratif et financier du centre</b>	<b>2</b>	<b>A5.1 Rapports fiduciaires en temps opportun</b>	<b>6 400</b>	<b>0</b>	<b>6 400</b>	
		· Achat fournitures de bureau	4 000	0	4 000	
		· Achat matériels et consommables informatiques	2 400	0	2 400	
	<b>1</b>	<b>A5.2 Unité d'audit interne opérationnel</b>	<b>35 600</b>	<b>0</b>	<b>35 600</b>	

		· Publication de l'avis de recrutement	400	0	400
		· Commission de recrutement	400	0	400
		· Recrutement d'un auditeur interne	7 200	0	7 200
		· Recrutement d'un auditeur externe	6 000	0	6 000
		· Recrutement d'un comptable Principal	21 600	0	21 600
<b>A6. Assurer la transformation institutionnelle de l'UAM</b>	<b>4</b>	<b>A6.1 Actions de transformation à décider et réaliser par l'université</b>	<b>150080</b>	<b>0</b>	<b>150080</b>
<b>BUDGET TOTAL 4<sup>ème</sup> année</b>			<b>712 320</b>	<b>318 660</b>	<b>1 030 980</b>
<b>Code</b>	<b>Hiérarchie des priorités</b>	<b>Résultat/Activité/Tâche</b>	<b>Budget Estimatif (\$ US)</b>		
			<b>Institution CEA</b>	<b>Partenaires</b>	<b>Total</b>
<b>Plan d'action 5<sup>ème</sup> année</b>					
		<b>A2.1 Nombre d'étudiant(e)s master éligibles</b>	<b>68160</b>	<b>18240</b>	<b>86400</b>
		Bourse des étudiants en master	<b>68160</b>	<b>18240</b>	<b>86400</b>
	2	Bourse pour deux (2) étudiantes régionales	0	6720	6720
		Bourse pour quatre (4) étudiants régionaux	0	11520	11520
		Bourse pour six (6) étudiante nationale	14400	0	14400
		Bourse pour vingt-huit (28) étudiants nationaux	53760	0	53760
A2. Assurer le recrutement, l'accueil, la formation et le soutien de nouveaux étudiants nationaux et régionaux		<b>A2.2 Nombre d'étudiant(e)s du premier cycle éligibles</b>	<b>54000</b>	<b>0</b>	<b>54000</b>
	2	· Bourse des étudiants 1 <sup>er</sup> cycle	<b>54000</b>	<b>0</b>	<b>54000</b>
		Bourse pour vingt-cinq (25) étudiantes nationale	30000	0	30000
		Bourse pour vingt-cinq (25) étudiants nationaux	24000	0	24000
		<b>A2.3 Nombre d'étudiant(e)s en formation professionnelle de courte durée éligibles</b>	<b>9880</b>	<b>20900</b>	<b>30780</b>
	2	· Bourse des étudiants en formation professionnelle de courte durée	<b>9880</b>	<b>20900</b>	<b>30780</b>
		Transport 19 participants étrangers	0	2280	2280



		Frais de séjour 19 participants étrangers	0	18620	18620
		Frais de transport 11 participants nationaux (intérieur du pays)	880	0	880
		Frais de séjour 11 participants nationaux (intérieure du pays)	3850	0	3850
		Frais de taxi 20 participants nationaux (résidant sur le lieu de formation)	1000	0	1000
		Pause café-déjeuner 55 participants	3850	0	3850
		Kit participants 50 participants	300	0	300
		<b>A2.4 Nouveaux étudiant(e)s doctorants éligibles</b>	<b>61800</b>	<b>14400</b>	<b>76200</b>
		Bourses des étudiants en doctorat	<b>61800</b>	<b>14400</b>	<b>76200</b>
	2	Bourse pour trois (3) étudiant régional	<b>0</b>	<b>14400</b>	<b>14400</b>
		Bourse pour trois (3) étudiante nationale	<b>14400</b>	<b>0</b>	<b>14400</b>
		Bourse pour neuf (9) étudiants nationaux	<b>32400</b>	<b>0</b>	<b>32400</b>
		Frais de labo	<b>15000</b>	<b>0</b>	<b>15000</b>
		<b>A3.2 Missions d'enseignement</b>	<b>0</b>	<b>74 730</b>	<b>74730</b>
		Billets d'avion pour les missions d'enseignement	0	22 050	22050
	3	Frais de séjour des enseignants en mission d'enseignement	0	45 120	45120
		Frais pédagogiques des enseignants en mission d'enseignement	0	7 560	7560
		<b>A3.3 Etapes d'accréditation</b>	<b>150 000</b>	<b>0</b>	<b>150 000</b>
	3	Demande d'accréditation internationale (assurance qualité)	150 000	0	150 000
		<b>A3.4 Améliorer les conditions et le cadre de travail, de formation et de recherche</b>	<b>26700</b>	<b>0</b>	<b>26700</b>
		<b>A3.4.3 Connexion internet et stabilité de la fourniture du courant électrique</b>	<b>26 700</b>	<b>0</b>	<b>26 700</b>
	2	Installation d'une liaison spécialisée de 2 Mégas avec la SONITEL	19200	0	19 200
		Carburant pour groupe électrogène	7500	0	7 500
<b>A3. Améliorer la qualité de la formation et de la recherche</b>					

		<b>A3.5 Articles de recherche publiés</b>	<b>41 000</b>	<b>51 140</b>	<b>92 140</b>
	2	Développement des projets de recherche orientés vers l'amélioration du système éducatif en particulier des mathématiques et des sciences (Soumission à des appels à projets, rédaction et publication d'articles, formation de doctorants)	28000	4 500	32 500
		Voyage d'études	0	36 000	36 000
		Mise en application des conclusions des recherches pour améliorer les formations et contribuer à l'amélioration de la qualité du système éducatif	1 000	3 010	4 010
		Vulgarisation des résultats de recherche (ateliers de partage, insertion presse nationale, publication à l'échelle nationale, régionale et internationale, participation aux colloques, organisation des colloques, mise en ligne des résultats des recherches sur le site CEA)	12 000	7 630	19 630
	3	<b>A3.6 Partenariat développé</b>	<b>6300</b>	<b>142050</b>	<b>148350</b>
		· Renforcement du partenariat avec les ministères en charge de l'éducation du Niger	0	0	0
		· Renforcement du partenariat international avec les écoles normales de la sous-région	0	26 000	26000
		Renforcement du partenariat international	0	30 000	30000
		Participation aux ateliers des CEA	0	38500	38500
		Communication interne et externe	6300	0	6300
		Organisation des réunions du Conseil Scientifique International	0	31250	31250
		Organisation des réunions des Conseils Consultatifs Sectoriels (CCS)	0	16300	16300
<b>A4. Assurer la professionnalisation de la formation</b>	2	<b>A4.1 Stages</b>	<b>21 000</b>	<b>0</b>	<b>21 000</b>
		Logistique (entretien véhicules, carburant) pour les stages	5 000	0	5 000
		Prise en charge des stagiaires boursiers du CEA sur le terrain de stage	6 000	0	6 000

		Prise en charge des encadreurs en stage avec les étudiants	10000	0	10 000
<b>A.5. Assurer le fonctionnement administratif et financier du centre</b>	2	<b>A5.1 Rapports fiduciaires en temps opportun</b>	6400	0	6 400
	1	<b>A5.2 Unité d'audit interne opérationnel</b>	52400	0	52 400
<b>A6. Assurer la transformation institutionnelle de l'UAM</b>	4	<b>A6.1 Actions de transformation à décider et réaliser par l'université</b>	<b>56640</b>	<b>0</b>	<b>56640</b>
<b>BUDGET TOTAL 5<sup>ème</sup> année</b>			<b>554 280</b>	<b>321 460</b>	<b>875 740</b>

**Tableau 3. : Aperçu de la répartition du budget entre les partenaires année par année**

Code	Résultat/Activité/ Tâche	CEA MS4SSA	Partenaires nationaux	Conseil Scientifique International	Partenaires académiques (ENS sous- région)	Budget Total du partenaire
<b>Plan d'action 1<sup>ère</sup> année</b>						
<b>A1. Assurer la préparation institutionnelle du centre et le fonctionnement de sa gouvernance</b>	A1.1 Préparation de base	14000	20000	0	0	20000
	A1.2 Préparation totale	2940	0	0	10280	10280
<b>TOTAL 1<sup>ère</sup> année</b>		<b>16940</b>	<b>20000</b>	<b>0</b>	<b>10280</b>	<b>30280</b>
<b>Plan d'action 2<sup>ème</sup> année</b>						
Code	Résultat/Activité/ Tâche	CEA MS4SSA	Partenaires nationaux	Conseil Scientifique International	Partenaires académiques (ENS sous- région)	Budget Total du partenaire
<b>A2. Assurer le recrutement, l'accueil, la formation et le soutien de nouveaux étudiants nationaux et régionaux</b>	A2.1 Nombre d'étudiant(e)s master éligibles	61920	0	0	21120	21120
	A2.2 Nombre d'étudiant(e)s du premier cycle éligibles	64800	0	0	0	0
	A2.3 Nombre d'étudiant(e)s en formation professionnelle de courte durée éligibles	6140	0	0	8800	8800
<b>A3. Améliorer la qualité de la formation et de la recherche</b>	A3.1 Bibliothèque modernisée	115000	0	0	0	0
	A3.2 Missions d'enseignement assurées	0	0	0	74730	74730
	A3.3 Etapes d'accréditation	77800	0	0	0	0
	A3.4 Améliorer les conditions et le cadre de travail, de formation et de recherche	87900	75000	0	0	75000
	A3.5 Articles de recherche publiés	33000	0	0	48140	48140
	A3.6 Partenariat développé	7600	16300	61250	64500	142050
<b>A4. Assurer la professionnalisation de la formation</b>	A4.1 Stages	25400	0	0	0	0

<b>A.5. Assurer le fonctionnement administratif et financier du centre</b>	A5.1 Rapports fiduciaires en temps opportun	41400	0	0	0	0
	A5.2 Unité d'audit interne opérationnel	28 400	0	0	0	0
						0
<b>A6. Assurer la transformation institutionnelle de l'UAM</b>	A6.1 Actions de transformation à décider et réaliser par l'université	67640	0	0	0	0
<b>TOTAL 2<sup>ème</sup> Année</b>		<b>617 000</b>	<b>91 300</b>	<b>61 250</b>	<b>217 290</b>	<b>369 840</b>
<b>Code</b>	<b>Résultat/Activité/Tâche</b>	<b>CEA MS4SSA</b>	<b>Partenaires nationaux</b>	<b>Conseil Scientifique International</b>	<b>Partenaires académiques (ENS sous-région)</b>	<b>Budget Total du partenaire</b>
<b>Plan d'action 3<sup>ème</sup> année</b>						
<b>A2. Assurer le recrutement, l'accueil, la formation et le soutien de nouveaux étudiants nationaux et régionaux</b>	A2.1 Nombre d'étudiant(e)s master éligibles	80640		0	30240	30240
	A2.2 Nombre d'étudiant(e)s du premier cycle éligibles	54000	0	0	0	0
	A2.3 Nombre d'étudiant(e)s en formation professionnelle de courte durée éligibles	6140	0	0	8800	8800
	A2.4 Nouveaux étudiant(e)s doctorants éligibles	20600	0	0	4800	4800
<b>A3. Améliorer la qualité de la formation et de la recherche</b>	A3.2 Missions d'enseignement assurées	0	0	0	74730	74730
	A3.3 Etapes d'accréditation	50000	0	0	0	0
	A3.4 Améliorer les conditions et le cadre de travail, de formation et de recherche	830640	0	0	0	0
	A3.5 Articles de recherches publiés	43000	0	0	49140	49140
	A3.6 Partenariat développé	7600	16300	61250	64500	142050

<b>A4. Professionnalisation de la formation</b>	A4.1 Stages	21000	0	0	0	0
<b>A5. Assurer le fonctionnement administratif et financier du centre</b>	A5.1 Rapports fiduciaires en temps opportun	6400	0	0	0	0
	A5.2 Unité d'audit interne opérationnelle	28800	0	0	0	0
<b>A6. Assurer la transformation institutionnelle de l'UAM</b>	A6.1 Actions de transformation à décider et réaliser par l'université	100640	0	0	0	0
<b>TOTAL 3<sup>ème</sup> Année</b>		<b>1249460</b>	<b>16300</b>	<b>61250</b>	<b>232210</b>	<b>309760</b>
<b>Code</b>	<b>Résultat/Activité/Tâche</b>	<b>CEA MS4SSA</b>	<b>Partenaires nationaux</b>	<b>Conseil Scientifique International</b>	<b>Partenaires académiques (ENS sous-région)</b>	<b>Budget Total du partenaire</b>
<b>Plan d'action 4<sup>ème</sup> année</b>						
<b>A2. Assurer le recrutement, l'accueil, la formation et le soutien de nouveaux étudiants nationaux et régionaux</b>	A2.1 Nombre d'étudiant(e)s master éligibles	68160		0	18240	18240
	A2.2 Nombre d'étudiant(e)s du premier cycle éligibles	54000	0	0	0	0
	A2.3 Nombre d'étudiant(e)s en formation professionnelle de courte durée éligibles	9880	0	0	20900	20900
	A2.4 Nouveaux étudiant(e)s doctorants éligibles	41200	0	0	9600	9600
<b>A3. Améliorer la qualité de la formation et de la recherche</b>	A3.2 Missions d'enseignement assurées	0	0	0	74730	74730
	A3.3 Etapes d'accréditation	4000	0	0	0	0
	A3.4 Améliorer les conditions et le cadre de travail, de formation et de recherche	276700	0	0	0	0
	A3.5 Articles de recherche publiés	39000	0	0	53140	53140

	A3.6 Partenariat développé	6300	<b>16300</b>	<b>61250</b>	64500	142050
<b>A4. Professionnalisation de la formation</b>	A4.1 Stages	<b>21000</b>	<b>0</b>	<b>0</b>	<b>0</b>	<b>0</b>
						<b>0</b>
<b>A5. Assurer le fonctionnement administratif et financier du centre</b>	A5.1 Rapports fiduciaires en temps opportun	<b>6400</b>	<b>0</b>	<b>0</b>	<b>0</b>	<b>0</b>
	A5.2 Unité d'audit interne opérationnelle	<b>35600</b>	<b>0</b>	<b>0</b>	<b>0</b>	<b>0</b>
<b>A6. Assurer la transformation institutionnelle de l'UAM</b>	A6.1 Actions de transformation à décider et réaliser par l'université	150080	<b>0</b>	<b>0</b>	<b>0</b>	<b>0</b>
<b>TOTAL 4<sup>ème</sup> Année</b>		<b>712320</b>	<b>16300</b>	<b>61250</b>	<b>241110</b>	<b>318660</b>
<b>Code</b>	<b>Résultat/Activité/Tâche</b>	<b>CEA MS4SSA</b>	<b>Partenaires nationaux</b>	<b>Conseil Scientifique International</b>	<b>Partenaires académiques (ENS sous-région)</b>	<b>Budget Total du partenaire</b>
<b>Plan d'action 5<sup>ème</sup> année</b>						
<b>A2. Assurer le recrutement, l'accueil, la formation et le soutien de nouveaux étudiants nationaux et régionaux</b>	A2.1 Nombre d'étudiant(e)s master éligibles	68160		<b>0</b>	<b>18240</b>	<b>18240</b>
	A2.2 Nombre d'étudiant(e)s du premier cycle éligibles	54000	<b>0</b>	<b>0</b>	<b>0</b>	<b>0</b>
	A2.3 Nombre d'étudiant(e)s en formation professionnelle de courte durée éligibles	<b>9880</b>	<b>0</b>	<b>0</b>	<b>20900</b>	<b>20900</b>
	A2.4 Nouveaux étudiant(e)s doctorants éligibles	61800	<b>0</b>	<b>0</b>	<b>14400</b>	<b>14400</b>
<b>A3. Améliorer la qualité de la formation et de la recherche</b>	A3.2 Missions d'enseignement assurées	<b>0</b>	<b>0</b>	<b>0</b>	74730	74730
	A3.3 Etapes d'accréditation	150000	<b>0</b>	<b>0</b>	<b>0</b>	<b>0</b>
	A3.4 Améliorer les conditions et le cadre de travail, de formation et de recherche	26700	<b>0</b>	<b>0</b>	<b>0</b>	<b>0</b>

	A3.5 Articles de recherche publiés	41000	0	0	51140	51140
	A3.6 Partenariat développé	6300	16300	61250	64500	142050
<b>A4. Professionnalisation de la formation</b>	A4.1 Stages	21000	0	0	0	0
						0
<b>A5. Assurer le fonctionnement administratif et financier du centre</b>	A5.1 Rapports fiduciaires en temps opportun	6400	0	0	0	0
	A5.2 Unité d'audit interne opérationnelle	52400	0	0	0	0
<b>A6. Assurer la transformation institutionnelle de l'UAM</b>	A6.1 Actions de transformation à décider et réaliser par l'université	56640	0	0	0	0
<b>TOTAL 5<sup>ème</sup> Année</b>		<b>554280</b>	<b>16300</b>	<b>61250</b>	<b>243910</b>	<b>321460</b>



**Tableau 4. : Plan de travail pour le projet CEA Impact selon le diagramme de Gantt**

Code	Composante	Activités Tâches	T <sub>1-1</sub>	T <sub>1-2</sub>	T <sub>1-3</sub>	T <sub>1-4</sub>	T <sub>2-1</sub>	T <sub>2-2</sub>	T <sub>2-3</sub>	T <sub>2-4</sub>	T <sub>3-1</sub>	T <sub>3-2</sub>	T <sub>3-3</sub>	T <sub>3-4</sub>	T <sub>4-1</sub>	T <sub>4-2</sub>	T <sub>4-3</sub>	T <sub>4-4</sub>	T <sub>5-1</sub>	T <sub>5-2</sub>	T <sub>5-3</sub>	T <sub>5-4</sub>
<i>ILD 1 :</i>	<i>Préparation institutionnelle</i>																					
		<b>ILD 1.1 Préparation de base</b>																				
		Atelier d'élaboration et de validation du plan de mise en œuvre des activités du CEA				■																
		Atelier d'élaboration et de validation du manuel de gestion financière du CEA					■															
		Atelier d'élaboration et de validation du manuel de passation des marchés du CEA					■															
		Formation des responsables de passation des marchés					■															
		Signature de l'accord de financement en vigueur Accord de financement en vigueur					■															
		Nomination officielle des membres de l'équipe principale du CEA			■																	
		Désignation du représentant des étudiants de l'ENS au sein du CEA				■																
		Participation des membres du CEA aux ateliers des CEA	■																			
		<b>ILD 1.2 Préparation totale</b>																				
		Création et hébergement d'un site Web opérationnel du CEA					■															
		Elaboration et mise en ligne du guide de l'étudiant					■															
		Elaboration et mise en ligne d'un règlement sur le harcèlement sexuel					■															
		Elaboration et mise en ligne d'un document sur les critères d'attribution des bourses					■															
		Création des Conseils Consultatifs Sectoriels (CCS) et Scientifique International				■																
<b>ILD 2</b>		<b>Impact de Développement</b>																				
	ILD 2.1	Recrutement d'un évaluateur externe (TDR, publication avis de recrutement, dépouillement des offres, signature contrat)																				
	ILD 2.2	Conduite de l'évaluation sur le terrain																				

<b>ILD 3</b>	<b>Nombre d'étudiants</b>																		
ILD 3.1	Bourse des étudiants 1 <sup>er</sup> cycle																		
ILD 3.2	Bourse des étudiants en master																		
ILD 3.3	Formation de courte durée																		
ILD 3.4	Bourse des doctorants																		
<b>ILD 4</b>	<b>Qualité de l'enseignement et de la recherche</b>																		
<b>ILD 4.1</b>	<b>Etapes d'accréditation</b>																		
<i>ILD 4.1.1.</i>	<i>Travaux préparatifs</i>																		
	Elaboration des TDRs (étude des besoins, révision du curriculum)																		
	Etudes des besoins sur les enseignements des mathématiques et sciences																		
	Atelier de réécriture et de contextualisation des contenus de la formation (aspects théoriques et pratiques)																		
	Evaluation post formation des diplômés de l'ENS																		
	Suivi-accompagnement régulier des enseignants																		
	Evaluation des formations de l'ENS																		
	Collaboration avec le CDPU (conception des modules, soutien pédagogique)																		
	Formation des formateurs du CEA en didactique générale, didactiques des disciplines et pratiques innovantes																		
	Travail en équipes pluridisciplinaires (communauté de pratiques)																		
	Ateliers de conception des supports pédagogiques et didactiques (manuels didactiques et matériel de travaux pratiques)																		
	Diffusion et mise à disposition des supports																		
	Auto évaluation interne par la cellule d'évaluation																		
	Evaluation externe par la structure nationale (l'agence nationale d'assurance qualité ANAQ-SUP) ou régionale																		
	Identifier l'organe d'accréditation internationale																		



	<b>ILD 4.2</b>	<b>Articles de recherche publiés</b>																								
		Développement des projets de recherche orientés vers l'amélioration du système éducatif en particulier des mathématiques et des sciences (Soumission à des appels à projets, rédaction et publication d'articles, formation de doctorants)																								
		Voyage d'études																								
		Mise en application des conclusions des recherches pour améliorer les formations et contribuer à l'amélioration de la qualité du système éducatif																								
		Vulgarisation des résultats de recherche (ateliers de partage, insertion presse nationale, publication à l'échelle nationale, régionale et internationale, participation aux colloques, organisation des colloques, mise en ligne des résultats des recherches sur le site CEA)																								
	<b>ILD 4.3</b>	<b>Améliorer les conditions et le cadre de travail, de formation et de recherche</b>																								
		Etudes, suivi, contrôle des bâtiments et passation des marchés																								
		Fonctionnement du cadre de gestion environnementale et sociale																								
		Connexion internet et stabilité de la fourniture du courant électrique																								
		Construction d'un bloc administratif, d'enseignement et de recherche																								
		Équipement du bloc administratif, d'enseignement et de recherche																								
		Réhabilitation/équipement des laboratoires																								
	<b>ILD 5</b>	<b>Pertinence de l'enseignement et de la recherche</b>																								
	<b>ILD 5.1</b>	<b>Revenus</b>																								
		Recouvrement des frais d'inscription																								
		Recouvrement des frais de formation à titre privé																								
		Recouvrement des frais de laboratoire																								
		Prestations diverses (attestations de réussite, relevés de notes, certificat de scolarité)																								

<b>ILD 5.2</b>	<b>Stages</b>																		
	Logistique (entretien véhicules, carburant) pour les stages																		
	Prise en charge des stagiaires boursiers du CEA sur le terrain de stage																		
	Prise en charge des encadreurs en stage avec les étudiants																		
<b>IDL 6</b>	<b>Gestion financière régulière et de qualité du CEA</b>																		
<b>ILD 6.1</b>	<b>Rapports fiduciaires en temps opportun</b>																		
	Achat fournitures de bureau																		
	Achat matériels et consommables informatiques																		
	Acquisition d'un logiciel comptable																		
	Renforcement de capacité du personnel																		
	Elaboration régulière des différents rapports financiers																		
	Mise en ligne régulière des différents rapports financiers sur le site Web du CEA																		
<b>ILD 6.2</b>	<b>Unité d'audit interne opérationnel</b>																		
	Elaboration des TDRs																		
	Publication de l'avis de recrutement																		
	Commission de recrutement																		
	Recrutement d'un auditeur interne																		
	Recrutement d'un auditeur externe																		
	Recrutement d'un comptable Principal																		
<b>ILD 6.3</b>	<b>Transparence Web sur les rapports fiduciaires</b>																		
<b>ILD 6.4</b>	<b>Qualité de la planification de l'approvisionnement</b>																		
<b>ILD 7</b>	<b>Impact institutionnel</b>																		
	Actions de transformation à décider et réaliser par l'université																		

### 3. MODALITÉS DE MISE EN ŒUVRE

#### 3.1. Politiques directrices, règles et règlements

La politique directrice du Centre est de contribuer à améliorer efficacement l'enseignement des mathématiques et sciences afin de relever les défis du développement de la région. C'est à dire :

- ✓ former un vivier important d'enseignants qualifiés de niveau Licence, Master et Doctorat pour un enseignement/apprentissage des Mathématiques et Sciences de qualité dans nos pays ;
- ✓ former des spécialistes en didactique des Mathématiques et Sciences pour assurer la pérennisation dans les établissements de formation des enseignants (Universités, ENS et Instituts) de la région ;
- ✓ relever le niveau scientifique et pédagogique (pratique de classe) des enseignants en poste en les formant sur la bonne pratique d'enseignement/apprentissage des Maths et Sciences ;
- ✓ concevoir du matériel d'expérimentation et de manuels scolaires adaptés d'enseignement/apprentissage des Mathématiques et Sciences;
- ✓ mener une recherche appliquée dans le domaine de l'enseignement/apprentissage des Maths et Sciences afin d'améliorer les approches pédagogiques existantes et développer de nouvelles approches.

Dans le cadre de la mise en oeuvre des plans de développement économique et Social des pays de la région, le centre participera entre autres à l'atteinte des objectifs suivants:

- ✓ Assurer l'offre et la qualité de l'éducation et de la formation ;
- ✓ Prendre en charge plus efficacement les flux scolaires, universitaires et la formation professionnelle ;
- ✓ Développer les capacités du système en matière de formation et de la recherche ;
- ✓ Assurer efficacement la gestion et le pilotage des structures en charge de l'éducation et de la formation ;
- ✓ Contribuer à rendre effective l'intégration économique régionale.

#### 3.2. Structures de gouvernance

La structure de gestion du Centre est composée d'un Comité national de pilotage des CEA-Impact logé au Ministère de l'enseignement supérieur (voir Arrêté n°0050/MESR/I/SG/DL du 19 mars 2019), et d'un Directoire du Centre (décliné dans l'organigramme) appuyé par le Comité Consultatif Scientifique International, le Comité consultatif Industriel et le Corps professoral.

Dans l'organigramme, le Centre est organisé en Comité de gestion du centre, dirigé par un Directeur, qui en est le responsable scientifique. Celui-ci est secondé d'une Directrice adjointe. Les 2 Directeurs sont assistés par deux (2) Coordonnateurs (programmes académiques et de recherche), trois responsables de thèmes de recherche, un agent de liaison, une Coordonnatrice de la gestion financière et un chef d'équipe administrative (voir organigramme ci-dessous). Le Comité de gestion du centre est l'organe exécutif du CEA.

Le Comité Consultatif Scientifique International a pour missions (*voir arrêté portant création, attributions, organisation et composition du Conseil Consultatif Scientifique International du Centre*):

- d'évaluer et sélectionner les propositions de projets de recherche qui seront financés par le Centre ;
- de fournir régulièrement des informations à la Direction du Centre sur la performance des activités de recherche menées et leur pertinence pour l'impact sur le développement ;
- de fournir des conseils et des suggestions sur les activités de recherche du Centre.

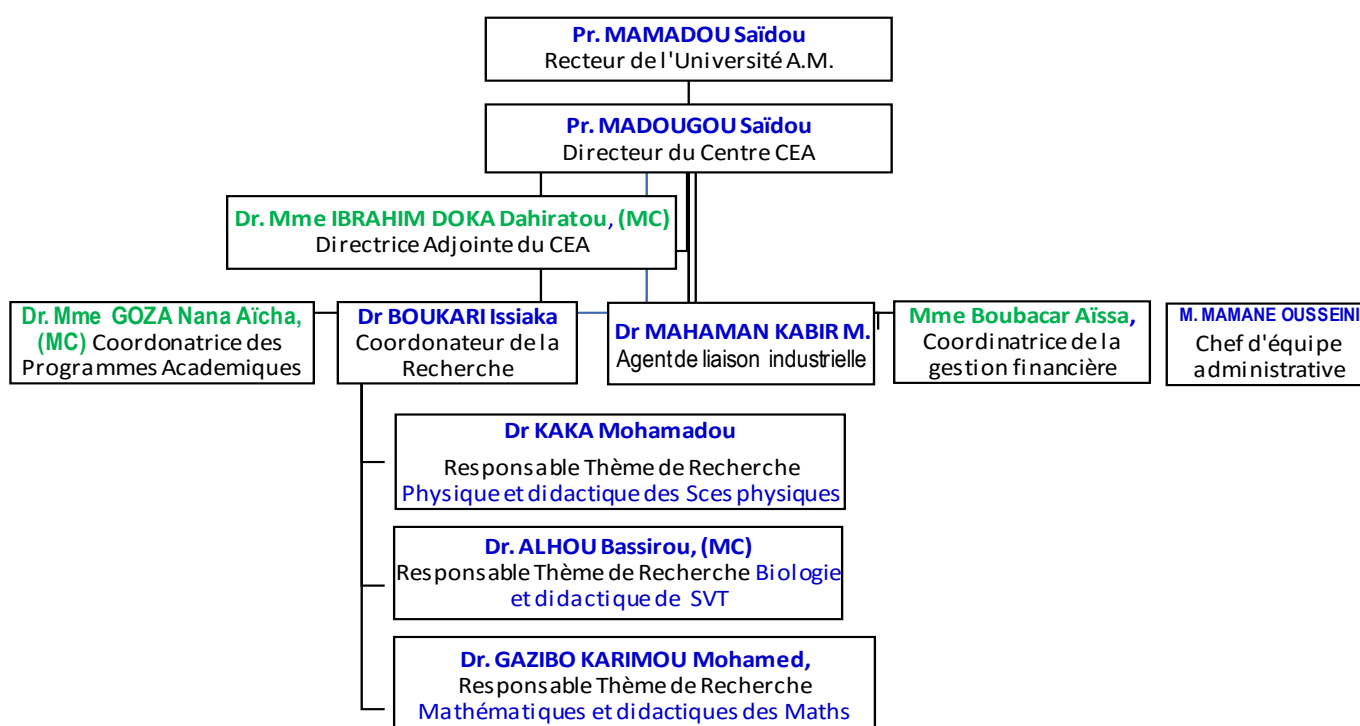
En collaboration avec le Comité Consultatif Industriel, le Comité Consultatif Scientifique International donne des conseils sur les programmes de formation du Centre et les futures orientations de la recherche. Le Comité Consultatif Scientifique International et le Comité Consultatif Industriel interagiront de manière coordonnée, conjointement et chacun selon son rôle et ses attributions, avec la Direction du Centre afin de faire avancer le Centre dans l'accomplissement de ses missions.

Le Comité Consultatif Industriel a pour missions (*voir arrêté portant création, attributions, organisation et composition du Conseil Consultatif Industriel du Centre*):

- de fournir des conseils et des suggestions sur les activités de formation et de recherche au Centre ;

- de fournir régulièrement des informations à la Direction du Centre sur les performances, les plans de travail proposés et leur pertinence pour l'impact sur le développement.
- Le Comité Consultatif Industriel est composé des responsables des différents Ministères en charge de l'éducation du Niger impliqués dans la formation des enseignants ainsi que le Président des fondateurs d'Instituts et Ecoles privés qui ont besoins d'enseignants formés pour leurs établissements.
- Ces différents Ministères en charge de l'éducation, les responsables d'Instituts et Ecoles privés, les Institutions de formations des enseignants de la sous-région et nos partenaires académiques du nord sont les principaux partenaires du centre.
- La position du Centre au sein de l'institution hôte (Université Abdou Moumouni) est que le centre contribuera fortement au développement sur secteur et à l'atteinte des objectifs de l'institution hôte. Le centre sera géré de manière autonome vis-à-vis de l'institution hôte.

## ORGANIGRAMME DU CENTRE MS4SSA - ENS



### 3.3. Conseil consultatif sectoriel

**Tableau 5 : Conseil consultatif sectoriel**

Nom : SG du Ministère de l'Enseignement Supérieur, de la Recherche et de l'Innovation	
Position/Titre : Secrétaire Général du Ministère	Entreprise/Organisation : MESRI- Niger
Tel. # : (+227) 20 72 26 20/20 31 50 72	Email : .....
Expertise : Gestion du personnel enseignant - Enseignement et Recherche	
Contribution Attendue : Besoins en compétences et curricula de formation et Recherche	
Nom : SG du Ministère des Enseignements Secondaires (MES)	
Position/Titre : Secrétaire Général du Ministère	Entreprise/Organisation : MES
Tel. # : (+227) 96 27 59 52	Email : .....
Expertise : Gestion du personnel enseignant	

Contribution Attendue : Besoins en compétences et curricula de formation	
Nom : Le Secrétaire Général du Ministère de l'Enseignement Primaire, de l'Alphabétisation, de la Promotion des Langues Nationales et de l'Education Civique	
Position/Titre : Secrétaire Général	Entreprise/Organisation : MEP/A/PLC/EC
Tel. # (+227) 96 28 34 04	Email
Expertise : Gestion du personnel enseignant	
Contribution Attendue : Besoins en compétences et curricula de formation	
Nom : SG du Ministère des Enseignements Professionnels et Techniques (MEPT)	
Position/Titre: Secrétaire Général du Ministère	Entreprise/Organisation : MEPT
Tel. # : (+227) 20 72 27 15 / 20 72 54 43	Email : .....
Expertise : Gestion du personnel professionnel et technique	
Contribution Attendue : Besoins en compétences et curricula de formation	
Nom : Vice-recteur ou Directeur Qualité de l'Université Abdou Moumouni (UAM)	
Position/Titre: Vice-recteur ou Directeur Qualité de la formation	Entreprise/Organisation: UAM - Niamey
Tel. # : (+227) 20 31 55 31	Email : .....
Expertise : Expert en qualité de la formation	
Contribution Attendue : Qualité de la formation et Insertion des jeunes diplômés	
Nom : Président de l'ANCEIPT (secteur privé de l'Education)	
Position/Titre : Directeur d'établissement privé	Entreprise/Organisation : ANCEIPT
Tel. # : (+227) 90 61 23 48	Email : .....
Expertise : Employeur et gestion d'enseignants formés	
Contribution Attendue : Besoins en compétences et curricula de formation	
Nom : Directrice de l'IDS de Ouaga (représentant partenaires académiques du Centre)	
Position/Titre : Directrice	Entreprise/Organisation : Institut des Sciences de Ouagadougou
Tel. # : (+226) 25 37 26 93	Email : .....
Expertise : Expert en formation et Gestion d'Institution	
Contribution Attendue : Qualité de la formation et Gestion d'Institution	

### 3.4. Durabilité

Pour assurer la pérennité du projet CEA/IEA-MS4SSA, sa durabilité et sa viabilité financière nous comptons :

- dès le début du projet, que la formation soit ouverte aux étudiants qui souhaitent financer leur participation par leurs propres moyens ;
- diversifier les partenaires participants à ce Centre de formation ;
- rechercher des subventions extérieures pour la recherche ;
- mener une bonne publicité autour du Centre pour avoir des inscriptions à titre privé ;
- mener un plaidoyer à l'endroit des Ministères, établissements privés, organismes nationaux, régionaux et internationaux en mesure de financer la formation de leurs cadres ou d'autres candidats qui les sollicitent ;
- amener les Etats à assurer leurs engagements par rapport aux Objectifs de Développement Durable (ODD), notamment le 4<sup>e</sup> (éducation de qualité) ;
- valoriser les résultats de la recherche appliquée menée durant la phase du projet pour qu'elle serve de revenus pour le financement des activités du Centre.

Tout ceci sera réalisé à travers la mise en place d'une stratégie de Fund Raising.



### 3.5. Conseil consultatif scientifique international

**Tableau 6 : Conseil Consultatif Scientifique International**

Nom : Yacoubou BAKASSO	
Position/Titre : Professeur Titulaire d'Université	Université/Institution : Université Abdou Moumouni
Tel. # : (+227) 90 38 14 18	Email : <a href="mailto:bakasso@yahoo.com">bakasso@yahoo.com</a>
Expertise : SVT (Biologie-Génétique), Doyen de la Faculté des Sciences	
Contribution Prévues : Conseils et des commentaires sur les activités d'éducation et de recherche	
Nom : Frédéric OUATTARA	
Position/Titre : Professeur Titulaire d'Université	Université/Institution : Université Norbert Zongo (Koudougou)
Tel. # : (+226) 76 62 75 55	Email : <a href="mailto:fojals@yahoo.fr">fojals@yahoo.fr</a>
Expertise : Physique et didactique des sciences physiques	
Contribution Prévues : Conseils et des commentaires sur les activités d'éducation et de recherche	
Nom : Aliou DIOP	
Position/Titre : Professeur Titulaire d'Université	Université/Institution : Université Gaston Berger (Sénégal)
Tel. # : (+221) 775 29 96 93	Email : <a href="mailto:aliou-diop@ugbb.edu.sn">aliou-diop@ugbb.edu.sn</a>
Expertise : Mathématiques et Développement de projet	
Contribution Prévues : Conseils et des commentaires sur les activités d'éducation et de recherche	
Nom : Mme Yvonne L. BONZY	
Position/Titre : Professeur Titulaire d'Université	Université/Institution : Institut Des Sciences (Burkina Faso)
Tel. # : (+226) 25 37 26 93	Email : <a href="mailto:yvonne.bonzi@yahoo.fr">yvonne.bonzi@yahoo.fr</a>
Expertise : Professeur de Chimie	
Contribution Prévues : Conseils et des commentaires sur les activités d'éducation et de recherche	
Nom : Wole Soboyejo	
Position/Titre : Professeur Titulaire d'Université	Université/Institution : Worcester Polytechnic Institute USA
Tel. # : +1508-831-4694	Email : <a href="mailto:wsoboyejo@wpi.edu">wsoboyejo@wpi.edu</a>
Expertise : Engineering Mathematics and Sciences (Materials sciences and robotics)	
Contribution Prévues : Conseils et des commentaires sur les activités d'éducation et de recherche	
Nom : Robert Goodman	
Position/Titre : Professeur d'Université	Université/Institution : New Jersey Center for Teaching and Learning, USA
Tel. # : +1(201) 960-8091	Email : <a href="mailto:bob@njctl.org">bob@njctl.org</a>
Expertise : Technologies d'enseignement/apprentissage et ingénierie pédagogiques modernes	
Contribution Prévues : Conseils et des commentaires sur les activités d'éducation et de recherche	
Nom : Abdeljlil AKKARI	
Position/Titre : Professeur Ordinaire d'Université	Université/Institution : Université de Genève (Suisse)
Tel. # : +41 22 37 99621	Email : <a href="mailto:djalil98@gmail.com">djalil98@gmail.com</a>
Expertise : Ingénierie pédagogique / Développement de projet éducatif	
Contribution Prévues : Conseils et des commentaires sur les activités d'éducation et de recherche	

### 3.6. Impact institutionnel

Pour assurer l'impact institutionnel, l'institution hôte du CEA participe à l'initiative de Benchmarking régionale PASET en soumettant des données sur des indicateurs contenus dans le plan de mise en œuvre

ainsi que des stratégies pour améliorer les performances.

L'impact du centre CEA sur le développement sera apprécié à travers les progrès réalisés. Les critères d'évaluation comprendront : (i) la pertinence et l'impact des diplômés sur la société, y compris la proportion de diplômés embauchés dans le secteur ciblé et le retour des principaux employeurs ; (ii) la pertinence et l'impact de la recherche sur la société ; (iii) les progrès au niveau des ILD ; (iv) les rapports annuels du CCS ; et (v) des entretiens avec les diplômés des centres et les acteurs du secteur. Les barèmes d'évaluation détaillés seront définis dans le manuel d'opération régional.

L'impact attendu sur le défi du développement économique et social sera, l'amélioration du niveau d'éducation des enfants de 15 ans et plus, la réduction des disparités entre les genres dans ces disciplines scientifiques et élever le statut de l'enseignement des mathématiques et sciences au rang de priorité nationale.

### 3.7. Structures et mécanismes d'incitation

Dans le cadre des structures et mécanisme d'incitation, le centre soutiendra le développement de carrière des membres du corps professoral à travers, la mise en place d'une stratégie de la formation continue des professeurs, de voyage d'études ou de mise en œuvre de mobilités (formation et expertise). A cela s'ajoute les stages de perfectionnement à la recherche, d'atelier d'innovations pédagogiques ou d'intégration pédagogique des TICE, la création de laboratoires bien équipés. Nous procéderons aussi l'organisation de manifestations scientifiques (colloques, séminaires), d'ateliers de renforcement de capacités ou du mentorat.

Lorsque les doctorants seront recrutés, le Centre leur proposerait un programme de soutien pour la recherche afin qu'ils puissent préparer leur thèses dans de bonnes conditions et faire avancer leur carrière.

Dans le cadre du perfectionnement du personnel de soutien administratif du centre, un programme de formation continue sera offert à ces cadres pour rehausser leurs compétences et favoriser le développement de leur carrière.

### 3.8. Rôles et responsabilités des membres de l'équipe CEA

Le Centre est organisé en Comité de gestion. Le centre est dirigé par un Directeur, qui en est le responsable administratif, académique et scientifique. Celui-ci est secondé d'une Directrice adjointe. Les 2 Directeurs sont assistés par deux (2) Coordonnateurs (programmes académiques et de recherche), trois responsables de thèmes de recherche, un agent de liaison, une Coordonnatrice de la gestion financière et un chef d'équipe administrative. Voir aussi le tableau donnant la liste des principaux professeurs de l'établissement d'accueil qui participeront avec d'autres externes (de la région et du monde) aux activités du Centre.

**Tableau 7 : Vue d'ensemble de l'équipe principale du projet :**

Poste	Qualification	Responsabilités
Responsable du Centre : MADOUYOU Saïdou	Professeur	• Directeur du Centre
Responsable adjoint du Centre : Mme IBRAHIM DOKA Dahiratou	Maître de Conférences	• Directrice adjointe du Centre
Chargé de S&E : Dr ALHOU Bassirou	Maître de Conférences	• Responsable chargé du suivi & évaluation du projet & Responsable de Recherche en SVT et didactiques des SVT
Coordonnateur de la formation et de l'éducation : Mme GOZA Nana Aïcha	Maître de Conférences	• Coordonnatrice des Programmes Académiques et <b>et de la formation</b>
Coordinateur de recherche :	Maître assistant	• Coordonateur des activités de la

Dr BOUKARI Issiaka		Recherche
Responsable chargé de la recherche en Sciences Physiques : Dr KAKA Mohamadou	Maître assistant	• Responsable chargé de Recherche en Sciences Physiques et didactiques des Sciences Physiques
Responsable chargé de la recherche en mathématiques : Dr GAZIBO KARIMOU Mohamed	Maître assistant	• Responsable chargé de Recherche en Mathématiques et didactiques des Mathématiques
Responsable de la gestion financière/Infrastructures/génération des revenus : Mme BOUBACAR Moumouni Aïssa	Master + 5 ans d'expérience	• Coordinatrice de la gestion financière <b>et des infrastructures</b> ; • Chargé de piloter le processus de génération des revenus
Agent de liaison industriel: Dr MAHAMAN KABIR Mahaman	Maître assistant	• Responsable de liaison industriel
Chargé de communication interne et externe Mr MAI-ALLAYA Illa	Master 2	• Responsable de communication interne et externe et <b>animation du site Web.</b>
Chargé des protections environnementales et sociales : Dr HALILOU Oumarou	Doctorat	• Responsable chargé <b>de sauvegardes environnementale et sociale</b> ;
Responsable passation des marchés : Mr Aliou Daouda Hassan	Master + 5 ans d'expérience	• Responsable chargé de la passation des marchés ;
Chargé d'administration, de l'approvisionnement et de la gestion immobilière : MAMANE Ousseini	Licence + 5 ans d'expérience	• Responsable chargé d'administration, de l'approvisionnement et de la gestion immobilière
En cours de recrutement	Master + 5 ans d'expérience	• <b>Comptable Principal</b> ;
<b>Représentant des étudiants</b>	<b>En Licence ou Master</b>	• <b>Un des délégués des sections concernées par la formation du CEA.</b>
Chauffeurs : Mr ABDOULAYE Adamou		• Chargé de la conduite des véhicules

**Tableau 8 : Participation du Corps Professoral**

Nom : MADOUGOU Saïdou	Plus haut diplôme obtenu : PhD
Position/Titre : Professeur Titulaire d'Université	Département : de Physique
Homme	Nationalité : Nigérienne
Tel. # : (+227) 96 26 52 50 / (+227) 90 04 11 17	Email : nassara01@yahoo.fr
Expertise Disciplinaire : Physique	
Contribution Prévues : Enseignement de Physique et didactiques des sciences Physiques	
Nom : Mme IBRAHIM DOKA Dahiratou	Plus haut diplôme obtenu : PhD
Position/Titre : Professeur d'Université (MC)	Département : de SVT
Femme	Nationalité: Nigérienne
Tel. # : (+227) 90 42 74 96	Email : dahiratou@yahoo.fr
Expertise Disciplinaire : Biologie	
Contribution Prévues : Enseignement de Biologie et didactique SVT	
Nom : ALHOU Bassirou	Plus haut diplôme obtenu ; PhD
Position/Titre : Professeur d'Université (MC)	Département : de SVT
Homme	Nationalité: Nigérienne
Tel. # : (+227) 96 96 14 22	Email : <b>alhoubass@yahoo.fr</b>
Expertise Disciplinaire : Biologie	
Contribution Prévues : Enseignement de Biologie et didactique SVT	
Nom : ALMOU Mamane	Plus haut diplôme obtenu : PhD
Position/Titre : Professeur d'Université (MC)	Département : de Chimie
Homme	Nationalité : Nigérienne
Tel. #/ : (+227) 96 29 26 86	Email : almou_ens@yahoo.fr
Expertise Disciplinaire : Chimie	
Contribution Prévues : Enseignement de Chimie et didactique des sciences physiques	
Nom : HALILOU Oumarou	Plus haut diplôme obtenu : PhD
Position/Titre : Assistant (A)	Département: de SVT
Homme	Nationalité: Nigérienne
Tel. # : (+227) 98 86 76 76	Email : <b>omarhalilou2000@yahoo.fr</b>
Expertise Disciplinaire : Biologie	
Contribution Prévues : Enseignement de Biologie et didactiques SVT	
Nom : BOUKARI Mahamane Sani	Plus haut diplôme obtenu : PhD
Position/Titre : Professeur d'Université (MC)	Département : de Physique
Homme	Nationalité: Nigérienne
Tel. # : (+227) 90 24 52 93	Email : mahamanesani.boukary@gmail.com
Expertise Disciplinaire : Physique	
Contribution Prévues : Enseignement de Physique et didactiques des sciences Physiques	
Nom : Mme GOZA Nana Aïcha	Plus haut diplôme obtenu : PhD
Position/Titre : Professeur d'Université (MC)	Département : des Sciences de l'Éducation
Homme/Femme	Nationalité: Nigérienne
Tel. # : (+227) 96 99 08 04	Email : aichagoza@yahoo.fr
Expertise Disciplinaire : Psychopédagogie	
Contribution Prévues : : Enseignement de Psychopédagogie et Sciences de l'Éducation	
Nom : MAHAMAN KABIR Mahaman	Plus haut diplôme obtenu : PhD
Position/Titre : Maître-assistant	Département: en Mathématiques
Homme	Nationalité: Nigérienne

Tel. # : (+227) 97 32 95 62	Email : mahamankabir@yahoo.fr
Expertise Disciplinaire : Mathématiques	
Contribution Prévvue : Enseignements de Mathématiques et didactique des Mathématiques	
Nom : KAKA Mohamadou	Plus haut diplôme obtenu : PhD
Position/Titre : Maitre-assistant	Département : de Physique
: Homme	Nationalité: Nigérienne
Tel. # : (+227) 92 80 20 25	Email : mohamadou_kaka@yahoo.fr
Expertise Disciplinaire : Physique	
Contribution Prévvue : Enseignement de Physique et didactique des sciences Physiques	
Nom : BOUKARI Issiaka	Plus haut diplôme obtenu : PhD
Position/Titre : Maitre-assistant	Département de Chimie
Homme	Nationalité: Nigérienne
Tel. # : (+227) 96 26 31 50	Email : issiaka_boukari@yahoo.fr
Expertise Disciplinaire : Chimie	
Contribution Prévvue : Enseignement de Chimie et didactique de Chimie	
Nom : GAZIBO KARIMOU Mohamed	Plus haut diplôme obtenu : PhD
Position/Titre : Maitre-assistant	Département de Mathématiques
Homme	Nationalité: Nigérienne
Tel. # : (+227) 98 27 73 75	Email : mgazibok@yahoo.fr
Expertise Disciplinaire : Mathématiques	
Contribution Prévvue : Enseignements de Mathématiques	
Nom : RABIOU Ousmane	Plus haut diplôme obtenu : PhD
Position/Titre : Maitre-assistant	Département de Mathématiques
Homme	Nationalité: Nigérienne
Tel. # : (+227) 98 37 55 93	Email : rousman@yahoo.com
Expertise Disciplinaire : Mathématiques	
Contribution Prévvue : Enseignements de Mathématiques et didactique des Mathématiques	

### 3.9. Politique relative au harcèlement sexuel

Voir le document de politique de harcèlement sexuel élaboré à cet effet. La personne responsable de cette question est le chargé des protections environnementales et sociales, sous la supervision de la Directrice adjointe du Centre.

Ce document est consultable sur le site web du CEA à l'adresse suivante :

<http://www.cea-ms4ssa.org>

### 3.10. Protections environnementales et sociales

Voir le document du Plan de Gestion Environnementale et Sociale élaboré à cet effet. La sonne responsable de cette question est le chargé des protections environnementales et sociales, sous la supervision du Directeur du Centre.

Ce document est consultable sur le site web du CEA à l'adresse suivante :

<http://www.cea-ms4ssa.org>

## 4. SUIVI DU RENDEMENT

Voir le document d'évaluation de projet (DEP). ANNEXE 2 : Protocoles de décaissement et de vérification de l'ILD et le cadre de résultats.

## 5. APERÇU DU BUDGET POUR LA PÉRIODE TOTALE DU PROJET

Tableau 9 : Budget indicatif (2020-2024) avec répartition entre partenaires

Catégories dépenses	Coûts estimatifs en (\$ US)						
	AN 1	AN 2	AN 3	AN 4	AN 5	Total	% du total
<b>A: Budget par plan activité</b>							
<b>A1. assurer la préparation institutionnelle du centre et le fonctionnement de sa gouvernance</b>							
A1.1 Préparation de base	34 000	0	0	0	0	34 000	0,76
A1.2. Préparation totale	13 220	0	0	0	0	13 220	0,29
<b>A2. Assurer le recrutement, l'accueil, la formation et le soutien de nouveaux étudiants nationaux et régionaux</b>							
A2.1 Nombre d'étudiant (e)s master éligible	0	83040	110880	86400	86400	366 720	8,15
A2.2. Nombre d'étudiant(e)s du premier cycle éligible	0	64800	54000	54000	54000	226 800	5,04
A2.3. Nombre d'étudiant(e)s en formation professionnelle de courte durée éligible	0	14 940	14940	30780	30780	91 440	2,03
A2.4 Nouveaux étudiant(e)s doctorants éligibles	0	0	25400	50800	76200	152 400	3,39
<b>A3. Améliorer la qualité de la formation et de la recherche</b>							
A3.1 Bibliothèque modernisée	0	115 000	0	0	0	115 000	2,56
A3.2 Missions d'enseignements assurés	0	74730	74730	74730	74730	298 920	6,64
A3.3 Etapes d'accréditation	0	77 800	50000	4000	150000	281 800	6,26
A3.4 Améliorer les conditions et le cadre de travail, de formation et de recherche	0	162900	830640	276700	26700	1 296 940	28,82
A.3.5 Articles de recherches publiés	0	81 140	92140	92140	92140	357 560	7,95
A3.6 Partenariat développé	0	149650	149650	148350	148350	596 000	13,24
<b>A4. Assurer la professionnalisation de la formation</b>							
A4.1. Stages	0	25400	21000	21000	21000	88 400	1,96
<b>A5. Assurer le fonctionnement administratif et financier du centre</b>							
A5.1. Rapports fiduciaires en temps opportun	0	41400	6400	6400	6400	60 600	1,35
A5.2. Unité d'audit interne opérationnel	0	28400	28800	35600	52400	145 200	3,23
<b>A6. Assurer la transformation institutionnelle de l'UAM</b>							
A6.1 Actions de transformation à décider et réaliser par l'université	0	67640	100640	150080	56640	375 000	8,33
<b>Imprévus</b>	-	-	-	-	-	-	-
<b>TOTAL</b>	<b>47 220</b>	<b>986 840</b>	<b>1 559 220</b>	<b>1 030 980</b>	<b>875 740</b>	<b>4 500 000</b>	<b>100,00</b>
<b>% du budget</b>	<b>1,05</b>	<b>21,93</b>	<b>34,65</b>	<b>22,91</b>	<b>19,46</b>	<b>100,00</b>	
<b>B: Budget par partenaires</b>							
CEA/IEA-MS4SSA	16940	578000	1288420	710360	556280	3150000	70,00
Partenaires	30280	319840	359760	318660	321460	1350000	30,00
<b>TOTAL</b>	<b>47220</b>	<b>897840</b>	<b>1648180</b>	<b>1029020</b>	<b>877740</b>	<b>4500000</b>	<b>100,00</b>

## 6. FICHES D'ACTIVITÉ DÉTAILLÉES (une pour chaque activité)

**ILD cible :** *ILD 1 Préparation institutionnelle*

**Chronogramme :** Année 1 : 1<sup>er</sup> janvier 2019 au 31 décembre 2019

**Activité :** *Elaboration des documents de base du CEA* (Préparation de base)

**Sous-activité/tâche :**

ACTIVITE	<i>Elaboration des documents de base du CEA</i> (Préparation de base)	
RESULTAT	<p>Le plan de mise en œuvre est élaboré</p> <p>Le manuel de gestion financière du CEA est vulgarisé</p> <p>Le manuel de passation des marchés du CEA est vulgarisé</p> <p>Les responsables de passation des marchés sont formés</p> <p>L'arrêté de nomination officielle des membres de l'équipe principale est pris</p> <p>Le représentant des étudiants de l'ENS au sein du CEA est désigné</p> <p>L'accord de financement est en vigueur</p> <p>Les membres du CEA participent aux ateliers des CEA</p>	
INDICATEUR DE PERFORMANCE	SOURCE DE VERIFICATION	
<p>Approbation des documents soumis</p> <p>Respect des procédures de passation des marchés</p> <p>Décisions approuvées</p> <p>Mise en œuvre des recommandations du comité de pilotage</p>	<p>Plan de mise en œuvre</p> <p>Manuel de gestion financière du CEA</p> <p>Manuel de passation des marchés</p> <p>Rapport de formation</p> <p>Arrêté de nomination officielle des membres de l'équipe principale</p> <p>Décision de nomination du représentant des étudiants de l'ENS au sein du CEA</p> <p>Accord de financement</p> <p>Rapports d'activités des ateliers des CEA</p>	
JALONS DE MISE EN OEUVRE	<p>Avant le 31 décembre 2019 :</p> <ul style="list-style-type: none"> <li>• le plan de mise en œuvre, le manuel de gestion financière et le manuel de passation des marchés sont élaborés et vulgarisés</li> <li>• les capacités des responsables de passation des marchés sont renforcées</li> <li>• les membres de l'équipe principale du CEA sont nommés</li> <li>• Le représentant des étudiants de l'ENS au sein du CEA est désigné</li> </ul>	

	<ul style="list-style-type: none"> <li>L'accord de financement est en vigueur</li> </ul>		
PASSATION DES MARCHÉS			
RESPONSABILITÉ DE MISE EN ŒUVRE	Equipe CEA Formateurs Comité de pilotage		
DURÉE : 4 mois	DÉMARRAGE : septembre 2019	FIN : décembre 2019	
CONSTITUANTS PRINCIPAUX : Membres de l'équipe CEA Responsables de passation des marchés		PARTICIPANTS : Membres de l'équipe CEA, Responsables de passation des marchés, Formateurs, comité de pilotage	
HYPOTHESES	<ul style="list-style-type: none"> <li>Disponibilité des membres du CEA et partenaires ;</li> <li>Ratification de l'accord de financement par le Niger</li> </ul>		
IMPLICATIONS FINANCIERES/ LIGNE BUDGETAIRE		Budget CEA_ <i>ILD 1.1</i>	

Analyse par ligne budgétaire		T 1-1	T 1-2	T 1-3	T 1-4	Total
1	Atelier d'élaboration et de validation du plan de mise en œuvre des activités du CEA			4000		4000
2	Atelier d'élaboration et de validation du manuel de gestion financière du CEA				2000	2000
3	Atelier d'élaboration et de validation du manuel de passation des marchés du CEA				2000	2000
4	Formation des responsables de passation des marchés				6000	6000
5	Signature de l'accord de financement en vigueur				0	0
6	Nomination officielle des membres de l'équipe principale du CEA			0		0
7	Désignation du représentant des étudiants de l'ENS au sein du CEA				0	0
8	Participation des membres du CEA aux ateliers des CEA	20000				20000
<b>TOTAUX</b>		<b>20000</b>		<b>4000</b>	<b>10000</b>	<b>34000</b>

**ILD cible :** *ILD 1 Préparation institutionnelle*

**Chronogramme :** Année 1 : 1<sup>er</sup> janvier 2019 au 31 décembre 2019

**Activité :** *Elaboration des documents de base du CEA (Préparation Totale)*

**Sous-activité/tâche :**



ACTIVITE	<i>Elaboration des documents de base du CEA (Préparation Totale)</i>	
RESULTAT	<p>Le guide de l'étudiant est élaboré et vulgarisé</p> <p>Un règlement intérieur sur le harcèlement sexuel est élaboré et vulgarisé</p> <p>Les critères d'attribution des bourses sont déterminés et connus</p> <p>Un spécialiste en gestion de projet est formé pour le compte du CEA</p> <p>Un site Web opérationnel du CEA est créé</p> <p>Un cadre de gestion Environnementale et sociale est mis en place</p> <p>Le Conseils Consultatifs Sectoriels (CCS) et Scientifique International sont créés</p>	
INDICATEUR DE PERFORMANCE	<p>Approbation des documents soumis</p> <p>Suivi régulier des indicateurs</p> <p>Mise en ligne régulière des documents du CEA</p> <p>Stratégie de gestion Environnementale et sociale</p> <p>Respect de la procédure d'attribution des bourses</p>	SOURCE DE VERIFICATION
		<p>Guide de l'étudiant</p> <p>Règlement intérieur sur le harcèlement sexuel</p> <p>Critères d'attribution des bourses</p> <p>Rapport de formation en gestion de projet</p> <p>Site Web</p> <p>Document du cadre de gestion Environnementale et sociale</p> <p>Arrêté de création des Conseils Consultatifs Sectoriels (CCS) et Scientifique International</p>
JALONS DE MISE EN OEUVRE	<p>Avant le 31 décembre 2019 :</p> <ul style="list-style-type: none"> <li>• le guide de l'étudiant est élaboré et vulgarisé ;</li> <li>• le règlement intérieur sur le harcèlement sexuel est élaboré et vulgarisé ;</li> <li>• les critères d'attribution des bourses sont élaborés et vulgarisés ;</li> <li>• un document du cadre de gestion Environnementale et sociale est élaboré et vulgarisé ;</li> <li>• le site Web est opérationnel ;</li> <li>• un spécialiste en gestion des projets est formé ;</li> <li>• les Conseils Consultatifs Sectoriels (CCS) et Scientifique International sont créés et opérationnels</li> </ul>	
PASSATION DES MARCHÉS		
RESPONSABILITÉ DE MISE EN ŒUVRE	<p>Equipe CEA</p> <p>Formateurs</p> <p>Partenaires</p> <p>Comité de pilotage</p>	

DURÉE : 7 mois		DÉMARRAGE : juin 2019		FIN : décembre 2019	
CONSTITUANTS PRINCIPAUX : Membres de l'équipe CEA			PARTICIPANTS : Membres de l'équipe CEA, Formateurs, partenaires		
HYPOTHESES	<ul style="list-style-type: none"> <li>• Disponibilité des membres du CEA et partenaires ;</li> <li>• Connexion internet fiable</li> </ul>				
IMPLICATIONS FINANCIERES/ LIGNE BUDGETAIRE				Budget CEA_ <i>ILD 1.2</i>	

Analyse par ligne budgétaire		T 1-1	T 1-2	T 1-3	T 1-4	Total
1	Formation d'un spécialiste en gestion de projet				10280	10280
2	Création et hébergement d'un site Web opérationnel du CEA				2940	2940
4	Elaboration et mise en ligne du guide de l'étudiant					
5	Elaboration et mise en ligne d'un règlement sur le harcèlement sexuel					
6	Elaboration et mise en ligne d'un document sur les critères d'attribution des bourses					
7	Création des Conseils Consultatifs Sectoriels (CCS) et Scientifique International			0		
<b>TOTAUX</b>					<b>13220</b>	<b>13220</b>

**ILD cible :** ILD 3 Nombre d'étudiants

**Chronogramme :** 1<sup>er</sup> janvier 2019 au 31 décembre 2019

**Activité :** ILD 3.2 Recrutement des étudiants

**Sous-activité/tâche :**

RESULTAT	Des étudiants sont recrutés	
ACTIVITE	ILD 3.1 Recrutement des étudiants	
INDICATEUR DE PERFORMANCE	SOURCE DE VERIFICATION	
Nombre d'étudiants recrutés	Liste des étudiants recrutés	
JALONS DE MISE EN OEUVRE	er Avant le 1 mars 2019, des étudiants sont recrutés	
PASSATION DES MARCHÉS		

RESPONSABILITÉ DE MISE EN ŒUVRE	Equipe CEA Partenaires (MES, M/FP/RA)		
DUREE : 3 mois	DÉMARRAGE : janvier 2019	Fin : mars 2019	
CONSTITUANTS PRINCIPAUX :	PARTICIPANTS :		
Equipe CEA Partenaires (MES, M/FP/RA) Candidats	Equipe CEA Partenaires (MES, M/FP/RA) Candidats		
HYPOTHESES	Large diffusion de l'avis de recrutement Respect des critères d'attribution des bourses		
IMPLICATIONS FINANCIERES/ LIGNE BUDGETAIRE	Budget CEA_ILD 3		

Analyse par ligne budgétaire	T 1-1	T 1-2	T 1-3	T 1-4	T 2-1	T 2-2	T 2-3	T 2-4	T 3-1	T 3-2	T 3-3	T 3-4	T 4-1	T 4-2	T 4-3	T 4-4	T 5-1	T 5-2	T 5-3	T 5-4	Total	
1 ILD 3.1 Bourse des étudiants er 1 cycle					16200	16200	16200	16200	13500	13500	13500	13500	13500	13500	13500	13500	13500	13500	13500	13500	13500	<b>226800</b>
2 ILD 3.1 Bourse des étudiants en master					20760	20760	20760	20760	27720	27720	27720	27720	21600	21600	21600	21600	21600	21600	21600	21600	21600	<b>366720</b>
3 ILD 3.1 Bourse des étudiants en formation continue						14940				14940				30780				30780				<b>91440</b>
4 ILD 3.1 Bourses des étudiants en doctorat									5100	5100	5100	5100	10200	10200	10200	10200	15300	15300	15300	15300		<b>122400</b>
5 ILD 3.1 Frais de laboratoire doctorant-e-s									5000				10000				15000					<b>30000</b>
<b>TOTAUX</b>					<b>36960</b>	<b>51900</b>	<b>36960</b>	<b>36960</b>	<b>51320</b>	<b>61260</b>	<b>46320</b>	<b>46320</b>	<b>55300</b>	<b>76080</b>	<b>45300</b>	<b>45300</b>	<b>65400</b>	<b>81180</b>	<b>50400</b>	<b>50400</b>	<b>50400</b>	<b>837360</b>

## **NB : Répartition homme/femme, national/régional et montant des bourses :**

### • **Premier cycle** :

Montant pour étudiant national = 40 000 FCFA par mois ;

Montant pour étudiante nationale = 50 000 FCFA par mois ;

Avec 20 étudiants nationaux en 1<sup>ère</sup> année (10 filles et 10 garçons) ; 40 en 2<sup>ème</sup> année (20 filles et 20 garçons) ; 50 en 3<sup>ème</sup> année (25 filles et 25 garçons) ; 50 en 4<sup>ème</sup> année (25 filles et 25 garçons) ; 50 en 5<sup>ème</sup> année (25 filles et 25 garçons)

### • **Master** :

Montant par étudiant national = 80 000 FCFA par mois ;

Montant par étudiante nationale = 100 000 FCFA par mois ;

Avec 10 étudiants nationaux (2 filles et 8 garçons) en 1<sup>ère</sup> année ;

En 2<sup>e</sup> année 38 étudiants dont 7 régionaux (2 filles et 5 garçons) et 31 nationaux (5 filles et 26 garçons) ;

En 3<sup>e</sup> année 40 étudiants dont 10 régionaux (3 filles et 7 garçons) et 30 nationaux (6 filles et 24 garçons) ;

En 4<sup>e</sup> année 40 étudiants dont 6 régionaux (2 filles et 4 garçons) et 34 nationaux (6 filles et 28 garçons) ;

En 5<sup>e</sup> année 40 étudiants dont 6 régionaux (2 filles et 4 garçons) et 34 nationaux (6 filles et 28 garçons) ;

Montant par étudiant régional = 120 000 FCFA par mois ;

Montant par étudiante régionale = 140 000 FCFA par mois ;

### • **Formation professionnelle de courte durée**

**La 2<sup>e</sup> et 3<sup>e</sup> année : 25 participants à la formation professionnelle de courte durée** (8 participants régionaux, 17 participants nationaux) ;

Pause café-déjeuner pour 25 participants ( $5000 \times 25 \times 5 = 750\,000$  FCFA) ; Kit participants (50 000 FCFA) par formation ;

**La 4<sup>e</sup> et 5<sup>e</sup> année : 50 participants à la formation professionnelle de courte durée** (19 participants régionaux, 31 participants nationaux) ;

Pause café-déjeuner pour 50 participants ( $5000 \times 50 \times 5 = 1\,500\,000$  FCFA) ; Kit participants (100 000 FCFA) par formation ;

Frais de transport par voie terrestre des participants régionaux = 60 000 FCFA par participant ;

Frais de séjour des participants régionaux 70 000 FCFA par participant ;

Frais de transport des participants nationaux de l'intérieur du Niger 400 000 FCFA par participant ;

Frais de séjour des participants nationaux de l'intérieur du Niger 40 000 FCFA par jour et par participant ;

Frais de taxi des 12 participants nationaux résidents à Niamey 5 000 FCFA par jour et par participant.

- **Doctorat (PhD)**

Avec à partir de la 3<sup>e</sup> année le recrutement chaque année de 4 nationaux et 1 régional (de la 3<sup>e</sup> année jusqu'à la 5<sup>e</sup> année) ;

**NB : Montant des bourses doctorales et frais de participation aux jurys des thèses**

- **Bourses pour Doctorat :**

Montant pour étudiant national = 150 000 FCFA par mois ;

Montant pour étudiante nationale = 180 000 FCFA par mois ;

Montant par étudiant régional = 200 000 FCFA par mois ;

Montant par étudiante régionale = 220 000 FCFA par mois ;

Avec à partir de la 3<sup>e</sup> année le recrutement chaque année de 4 nationaux et 1 régional (de la 3<sup>e</sup> année jusqu'à la 5<sup>e</sup> année) ;

**Participation aux colloques/Conférences**

Billet d'avion 500 000 FCFA et séjour forfait 200 000 FCFA par participant. 5 doctorants par an prévus à partir de la 3<sup>ème</sup> année ;

**Participation aux Jurys de thèses**

Frais de participation aux jurys des thèses des membres externes : forfait de 250 000 FCFA par membre pour 10 membres externes prévus ;

Frais de participation aux jurys des thèses des membres locaux : forfait de 40 000 FCFA par membre pour 40 membres externes prévus.

**ILD cible :** *ILD 4 Qualité de l'enseignement et de la recherche*

**Chronogramme :** 1<sup>er</sup> janvier 2020 au 31 décembre 2020

**Activité A3.1 :** Bibliothèque modernisée

**Sous-activité/tâche :**

ACTIVITE	Dotation de la bibliothèque en ouvrages des didactiques des mathématiques, des sciences physiques et des sciences de la Vie et de la Terre	
RESULTAT	La bibliothèque du centre est dotée en ouvrages de didactiques des mathématiques, des sciences physiques-chimie et des sciences de la Vie et de la Terre	
INDICATEUR DE PERFORMANCE Accès à des ouvrages de qualité par les étudiants et les intervenants Affiliation de la bibliothèque du centre à des réseaux	SOURCE DE VERIFICATION Répertoire des ouvrages disponibles dans la bibliothèque Fréquence des prêts des étudiants et des intervenants	
JALONS DE MISE EN OEUVRE	Avant le 31 décembre 2020 : <ul style="list-style-type: none"> <li>• <b>des</b> ouvrages des didactiques des mathématiques, des sciences physiques et des sciences de la Vie et de la Terre sont disponibles</li> <li>• l'accès aux ouvrages de mathématiques et sciences est amélioré</li> <li>• la bibliothèque du centre est mise en réseau</li> </ul>	
PASSATION DES MARCHÉS		
RESPONSABILITÉ DE MISE EN ŒUVRE	Equipe CEA Partenaires	
DURÉE : 12 mois	DÉMARRAGE : 1 <sup>er</sup> janvier 2020	FIN : 31 décembre 2020
CONSTITUANTS PRINCIPAUX : Equipe CEA Etudiants Intervenants Staff bibliothèque	PARTICIPANTS Equipe CEA Etudiants Intervenants Staff bibliothèque	
HYPOTHESES	Disponibilité des ressources financières Collaboration avec les bibliothèques partenaires	

## Fréquentation régulière de la bibliothèque par les étudiants et les intervenants

## IMPLICATIONS FINANCIERES/ LIGNE BUDGETAIRE

Budget CEA\_ILD 4

Analyse par ligne budgétaire		T 2-1	T 2-2	T 2-3	T 2-4	T 3-1	T 3-2	T 3-3	T 3-4	T 4-1	T 4-2	T 4-3	T 4-4	T 5-1	T 5-2	T 5-3	T 5-4	Total
1	Achat d'ouvrages en didactiques des mathématiques		15000															15000
2	Achat d'ouvrages en didactiques des Sciences physiques		15000															15000
3	Achat d'ouvrages en didactiques des Sciences de la Vie et de la Terre		15000															15000
4	Achat d'ouvrages de pédagogie et de didactique générale		15000															15000
5	Mise en réseau de la bibliothèque		25000															25000
6	Mise en place d'un intranet		10000															10000
7	Abonnement aux revues scientifiques		20000															20000
<b>TOTAUX</b>			<b>115000</b>			<b>0</b>				<b>0</b>				<b>0</b>				<b>115000</b>

**ILD cible : ILD 4 Qualité de l'enseignement et de la recherche**

**Chronogramme :** 1<sup>er</sup> janvier 2020 au 31 décembre 2020

**Activité A3.2 :** Missions d'enseignement pour 3 didacticiens (Maths, SVT, Physique-Chimie)

**Sous-activité/tâche :**

ACTIVITE	Missions d'enseignement pour 3 didacticiens (Maths, SVT, Physique-Chimie)		
RESULTAT	Des ateliers de formation en didactiques des mathématiques, des Sciences physiques et des Sciences de la Vie et de la Terre sont organisés chaque année		
INDICATEUR DE PERFORMANCE Amélioration des pratiques de classe	SOURCE DE VERIFICATION Attestations de participation aux formations Modules de formation		
JALONS DE MISE EN OEUVRE	Avant le 31 décembre 2020 des ateliers de formation en didactiques des mathématiques, des Sciences physiques et des Sciences de la Vie et de la Terre sont organisés		
PASSATION DES MARCHÉS			
RESPONSABILITÉ DE MISE EN ŒUVRE	Equipes CEA Formateurs		
DURÉE : 12 mois	DÉMARRAGE : 1 <sup>er</sup> janvier 2020		FIN : 31 décembre 2020
CONSTITUANTS PRINCIPAUX : Intervenants Etudiants	PARTICIPANTS Intervenants Etudiants Formateurs		
HYPOTHESES	Disponibilité des : ressources financières, formateurs, intervenants et étudiants		
IMPLICATIONS FINANCIERES/ LIGNE BUDGETAIRE	Budget CEA_ ILD 4		

Analyse par ligne budgétaire		T	T	T	T	T	T	T	T	T	T	T	T	T	T	T	T	T	T	T	Total	
		1-1	1-2	1-3	1-4	2-1	2-2	2-3	2-4	3-1	3-2	3-3	3-4	4-1	4-2	4-3	4-4	5-1	5-2	5-3	5-4	
1	Billets d'avion pour les missions d'enseignement						22050				22050				22050				22050			88200
2	Frais de séjour des enseignants en mission d'enseignement						45120				45120				45120				45120			180480
3	Frais pédagogiques des enseignants en mission d'enseignement						7560				7560				7560				7560			30240
<b>TOTAUX</b>							<b>74730</b>				<b>74730</b>				<b>74730</b>				<b>74730</b>			<b>298920</b>



**ILD cible :** *ILD 4* Qualité de l'enseignement et de la recherche

**Chronogramme :** 1<sup>er</sup> janvier 2020 au 31 décembre 2020

**Activité A3.3 :** Accréditation

**Sous-activité/tâche :**

ACTIVITE	Revisiter le curriculum Mise en place d'une cellule d'accompagnement et d'évaluation Renforcement des compétences des formateurs du CEA Développement de supports didactiques numériques	
RESULTAT	Le curriculum est réécrit et validé avant le 31 décembre 2020 Une cellule d'accompagnement et d'évaluation des diplômés du CEA est opérationnelle Les compétences des formateurs du CEA sont améliorées Des supports didactiques numériques sont développés et diffusés	
INDICATEUR DE PERFORMANCE Mise en œuvre du nouveau curriculum	SOURCE DE VERIFICATION Différents référentiels validés (métier, compétence, formation et évaluation)	
JALONS DE MISE EN OEUVRE	Avant le 31 décembre 2020 le curriculum est réécrit et validé	
PASSATION DES MARCHÉS		
RESPONSABILITÉ DE MISE EN ŒUVRE	Equipe CEA Partenaires	
DURÉE : 12 mois	DÉMARRAGE : 1 <sup>er</sup> janvier 2020	FIN : 31 décembre 2020
CONSTITUANTS PRINCIPAUX : Equipe CEA Intervenants Partenaires	PARTICIPANTS Equipe CEA Intervenants Partenaires	
HYPOTHESES	Disponibilité des membres de l'équipe CEA, des intervenants et des partenaires	
IMPLICATIONS FINANCIERES/ LIGNE BUDGETAIRE	Budget CEA_ <i>ILD 4</i>	

Analyse par ligne budgétaire	T 2-1	T 2-2	T 2-3	T 2-4	T 3-1	T 3-2	T 3-3	T 3-4	T 4-1	T 4-2	T 4-3	T 4-4	T 5-1	T 5-2	T 5-3	T 5-4	Total
1 Etudes des besoins sur les enseignements des mathématiques et sciences		6000															6000
2 Atelier de réécriture et de contextualisation des contenus de la formation (aspects				4000													4000

	théoriques et pratiques)																				
3	Evaluation post formation des diplômés de l'ENS	6000																			6000
4	Suivi-accompagnement régulier des enseignants		6000																		6000
5	Evaluation des formations de l'ENS			1000																	1000
6	Collaboration avec le CDPU (conception des modules, soutien pédagogique)		600																		600
7	Formation des formateurs du CEA en didactique générale, didactiques des disciplines et pratiques innovantes		20000																		20000
8	Ateliers de conception des supports pédagogiques et didactiques (manuels didactiques et matériel de travaux pratiques)			4000																	4000
9	Diffusion et mise à disposition des supports			200																	200
10	Auto évaluation interne par la cellule d'évaluation			15000																	15000
11	Evaluation externe par la structure nationale (l'agence nationale d'assurance qualité ANAQ-SUP) ou régionale			15000			50000														65000
	Constitution des dossiers											4000									4000
	Demande d'accréditation internationale (assurance qualité)												150000								150000
<b>TOTAUX</b>		<b>12000</b>	<b>26600</b>	<b>39200</b>	<b>0</b>	<b>0</b>	<b>50000</b>	<b>0</b>	<b>0</b>	<b>0</b>	<b>0</b>	<b>4000</b>	<b>150000</b>								<b>281800</b>

**ILD cible : ILD 4** Qualité de l'enseignement et de la recherche

er

**Chronogramme :** 1 janvier 2021 au 31 décembre 2021

**Activité A3.4 :** Améliorer les conditions et le cadre de travail, de formation et de recherche

**Sous-activité/tâche :**

ACTIVITE	<b>Amélioration des infrastructures d'enseignement et de recherche</b>		
RESULTAT	Des infrastructures d'enseignement et de recherche sont améliorées		
INDICATEUR DE PERFORMANCE	Infrastructures répondant aux normes (qualité, capacité d'accueil,...)	SOURCE DE VERIFICATION Infrastructures construites/réhabilitées	
JALONS DE MISE EN OEUVRE	Avant le 31 décembre 2021, les infrastructures d'enseignement et de recherche du CEA sont améliorées		
PASSATION DES MARCHÉS			
RESPONSABILITÉ DE MISE EN ŒUVRE	Equipe CEA Responsables de passation des marchés du rectorat Partenaires		
DURÉE : 12 mois	DÉMARRAGE : 1 <sup>er</sup> janvier 2021		FIN : 31 décembre 2021
CONSTITUANTS PRINCIPAUX :	Equipe CEA Responsables de passation des marchés du rectorat Partenaires		PARTICIPANTS Equipe CEA Responsables de passation des marchés du rectorat Partenaires Responsable du marché
HYPOTHESES	Respect des procédures de passation des marchés, Suivi régulier du chantier, disponibilité des ressources financières, respect des normes techniques		
IMPLICATIONS FINANCIERES/ LIGNE BUDGETAIRE	Budget CEA_ <i>ILD 4</i>		

Analyse par ligne budgétaire		T	T	T	T	T	T	T	T	T	T	T	T	T	T	T	T	Total
		2-1	2-2	2-3	2-4	3-1	3-2	3-3	3-4	4-1	4-2	4-3	4-4	5-1	5-2	5-3	5-4	
1	Etudes, suivi, contrôle des bâtiments et passation des marchés				<b>42000</b>													<b>42000</b>
2	Fonctionnement du cadre de gestion environnementale et sociale				75000													<b>75000</b>

3	Achat de matériel et travaux de mise en place d'un réseau de connexion internet			19200													19200	
4	Installation d'une liaison spécialisée de 2 Mégas avec la SONITEL				19200			19200				19200				19200	76800	
5	Carburant pour groupe électrogène			<b>7500</b>			<b>7500</b>			<b>7500</b>				<b>7500</b>			30000	
6	Construction du bloc administratif, d'enseignement et de recherche						<b>483 000</b>				160000						643000	
7	Equipement du bloc administratif, d'enseignement et de recherche						<b>167 560</b>				70000						237560	
8	Réhabilitation/équipement des laboratoires et Aménagements de l'espace de vie des étudiants						<b>153 380</b>				<b>20000</b>						173380	
<b>TOTAUX</b>				<b>26700</b>	<b>136200</b>	<b>0</b>	<b>0</b>	<b>7500</b>	<b>340140</b>	<b>0</b>	<b>0</b>	<b>7500</b>	<b>269200</b>	<b>0</b>	<b>0</b>	<b>7500</b>	<b>19200</b>	<b>1296940</b>

**ILD cible :** *ILD 4* Qualité de l'enseignement et de la recherche

**er**

**Chronogramme :** 1<sup>er</sup> janvier 2019 au 31 décembre 2022

**Activité A3.5 :** Articles de recherche publiés

**Sous-activité/tâche :**

ACTIVITE	<b>Développement de la recherche</b>	
RESULTAT	La recherche est développée au CEA	
INDICATEUR DE PERFORMANCE	SOURCE DE VERIFICATION	
Qualité des productions scientifiques	Articles/fiches techniques publiés dans des revues à comité de lecture internationalement reconnues Bases de données bibliométriques internationales	
JALONS DE MISE EN OEUVRE	Avant la fin du projet, la recherche au sein du CEA est améliorée	
PASSATION DES MARCHÉS		
RESPONSABILITÉ DE MISE EN ŒUVRE	Equipe CEA Comité Consultatif Scientifique International Partenaires	
DURÉE : 5 ans	er DÉMARRAGE : 1 <sup>er</sup> janvierr 2019	FIN : 31 décembre 2022

<b>CONSTITUANTS PRINCIPAUX :</b> Equipe CEA Comité Consultatif Scientifique International Partenaires		<b>PARTICIPANTS</b> Equipe CEA Comité Consultatif Scientifique International Partenaires Etudiants	
<b>HYPOTHESES</b>	Amélioration des conditions de recherche		
<b>IMPLICATIONS FINANCIERES/ LIGNE BUDGETAIRE</b>		Budget CEA_ <i>ILD 4</i>	

Analyse par ligne budgétaire		T	T	T	T	T	T	T	T	T	T	T	T	T	T	T	T	T	T	T	Total	
		1-1	1-2	1-3	1-4	2-1	2-2	2-	2-4	3-1	3-2	3-3	3-4	4-1	4-2	4-3	4-4	5-1	5-2	5-3	5-4	
1	Développement des projets de recherche orientés vers l'amélioration du système éducatif en particulier des mathématiques et des sciences (Soumission à des appels à projets, rédaction et publication d'articles, formation de doctorants)						24500				32500				32500					32500		122 000
2	Voyage d'études						36 000				36 000				36 000					36 000		144 000
3	Mise en application des conclusions des recherches pour améliorer les formations et contribuer à l'amélioration de la qualité du système éducatif						4010				4010				4010					4010		16040
4	Vulgarisation des résultats de recherche (ateliers de partage, insertion presse nationale, publication à l'échelle nationale, régionale et internationale, participation aux colloques, organisation des colloques, mise en ligne des résultats des recherches sur le site CEA)						16630				19630				19630					19630		75520
<b>TOTAUX</b>							<b>81140</b>				<b>92140</b>				<b>92140</b>					<b>92140</b>		<b>357560</b>

**ILD cible : ILD 4** Qualité de l'enseignement et de la recherche

**Chronogramme :** 1<sup>er</sup> janvier 2019 au 31 décembre 2022

**Activité A3.6 :** Partenariat développé

**Sous-activité/tâche :**

ACTIVITE	<b>Développement du partenariat</b>		
RESULTAT	Le CEA diversifie ses partenaires		
INDICATEUR DE PERFORMANCE		SOURCE DE VERIFICATION	
Nombre de partenaires		Rapports d'activités des partenaires	
JALONS DE MISE EN OEUVRE	Avant la fin du projet, le CEA développe un réseau de partenariat		
PASSATION DES MARCHÉS			
RESPONSABILITÉ DE MISE EN ŒUVRE	Equipe CEA Partenaires		
DURÉE : 5 ans	DÉMARRAGE : 1 <sup>er</sup> janvier 2019		FIN : 31 décembre 2022
CONSTITUANTS PRINCIPAUX :		PARTICIPANTS	
Equipe CEA Partenaires		Equipe CEA Partenaires	
HYPOTHESES	Stratégie de communication		
IMPLICATIONS FINANCIERES/ LIGNE BUDGETAIRE		Budget CEA_ <i>ILD 4</i>	

Analyse par ligne budgétaire		T	T	T	T	T	T	T	T	T	T	T	T	T	T	T	T	T	T	T	Total	
		1-1	1-2	1-3	1-4	2-1	2-2	2-3	2-4	3-1	3-2	3-3	3-4	4-1	4-2	4-3	4-4	5-1	5-2	5-3	5-4	
1	Renforcement du partenariat avec les ministères en charge de l'éducation du Niger					PM					PM				PM				PM			PM
2	Renforcement du partenariat international avec les écoles normales de la sous-région					26000					26000				26000				26000			
3	Renforcement du partenariat international					30000					30000				30000				30000			
	Participation aux ateliers des CEA					38500					38500				38500				38500			
	Communication interne et externe					7600					7600				6300				6300			
																						<b>27800</b>

Organisation des réunions du Conseil Scientifique International					31250					31250					31250				31250			<b>125000</b>
Organisation des réunions des Conseils Consultatifs Sectoriels (CCS)					16300					16300					16300				16300			<b>65200</b>
<b>TOTAUX</b>					<b>149650</b>					<b>149650</b>					<b>148350</b>				<b>148350</b>			<b>596000</b>

**ILD cible :** *ILD 5* Pertinence de l'enseignement et de la recherche

**Chronogramme :** 1<sup>er</sup> janvier 2019 au 31 décembre 2022

**Activité A4.1 :** Stages

**Sous-activité/tâche :**

ACTIVITE	Organisation des stages	
RESULTAT	Des stages d'une durée d'au moins un mois sont organisés	
INDICATEUR DE PERFORMANCE Nombre d'étudiants ayant réussi le stage	SOURCE DE VERIFICATION Rapports de stage Notes de stage	
JALONS DE MISE EN OEUVRE	Chaque année, les étudiants en fin de cycle sont mis en stage d'une durée d'au moins un mois	
PASSATION DES MARCHÉS		
RESPONSABILITÉ DE MISE EN ŒUVRE	Equipe CEA Partenaires	
DURÉE : 5 ans	DÉMARRAGE : 1 <sup>er</sup> janvier 2019	FIN : 31 décembre 2022
CONSTITUANTS PRINCIPAUX : Equipe CEA Partenaires Etudiants	PARTICIPANTS Equipe CEA Partenaires Etudiants	
HYPOTHESES	Années académiques stables, collaboration des structures d'accueil	
IMPLICATIONS FINANCIERES/ LIGNE BUDGETAIRE	Budget CEA_ <i>ILD 5</i>	

Analyse par ligne budgétaire	T	T	T	T	T	T	T	T	T	T	T	T	T	T	T	T	T	T	T	T	Total
	1-1	1-2	1-3	1-4	2-1	2-2	2-3	2-4	3-1	3-2	3-3	3-4	4-1	4-2	4-3	4-4	5-1	5-2	5-3	5-4	
1 Logistique (entretien véhicules, carburant) pour les stages						7200				5000				5000				5000			22200
2 Prise en charge des stagiaires boursiers du CEA sur le terrain de stage						6200				6000				6000				6000			24200
3 Prise en charge des encadreurs en stage avec les étudiants						12000				10000				10000				10000			42000
<b>TOTAUX</b>						<b>25400</b>				<b>21 000</b>				<b>21 000</b>				<b>21 000</b>			<b>88400</b>



**ILD cible : ILD 6** Gestion financière régulière et de qualité

**Chronogramme : 1<sup>er</sup> janvier 2020 au 31 décembre 2020**

**Activité A5.2 : Unité d'audit interne opérationnel.**

**Sous-activité/tâche :**

ACTIVITE	Recrutement d'un auditeur interne, un auditeur externe, et d'un comptable.		
RESULTAT	Un auditeur interne, un auditeur externe, et un comptable sont recrutés pour le compte du CEA		
INDICATEUR DE PERFORMANCE	Fréquence des rapports comptables et d'audits		SOURCE DE VERIFICATION
			Contrats de recrutement Rapports financiers Rapports d'audits
JALONS DE MISE EN OEUVRE	Avant le 30 avril 2020, un auditeur interne, un auditeur externe et un comptable sont recrutés pour le compte du CEA		
PASSATION DES MARCHÉS	Publication de l'avis de recrutement ; Mise en place d'un comité de sélection ; Signature d'un CDD		
RESPONSABILITÉ DE MISE EN ŒUVRE	Equipe CEA ; service du personnel rectorat		
DURÉE : 4 mois	DÉMARRAGE : 1 <sup>er</sup> janvier 2020		FIN : 30 avril 2020
CONSTITUANTS PRINCIPAUX :	Equipe CEA Service du personnel rectorat		PARTICIPANTS : Equipe CEA ; service du personnel rectorat
HYPOTHESES	Respect des procédures de recrutement ; impartialité de la commission de recrutement		
IMPLICATIONS FINANCIERES/ LIGNE BUDGETAIRE	Budget CEA_ILD 6		

Analyse par ligne budgétaire		T	T	T	T	T	T	T	T	T	T	T	T	T	T	T	T	T	T	T	Total	
		1-1	1-2	1-3	1-4	2-1	2-2	2-3	2-4	3-1	3-2	3-3	3-4	4-1	4-2	4-3	4-4	5-1	5-2	5-3	5-4	
1	Publication de l'avis de recrutement						400										400				400	<b>1200</b>
2	Commission de recrutement						400										400				400	<b>1200</b>
3	Recrutement d'un auditeur interne						1 800	1 800	1 800	1 800	1 800	1 800	1 800	1 800	1 800	1 800	1 800	1 800	1 800	1 800	1 800	<b>27000</b>
4	Recrutement d'un auditeur externe								6 000								6 000				6 000	<b>18000</b>
5	Recrutement d'un comptable Principal						5400	5400	5400	5400	5400	5400	5400	5400	5400	5400	5400	5400	5400	5400	5400	<b>81000</b>
<b>TOTAUX</b>							<b>7200</b>	<b>7200</b>	<b>14000</b>	<b>7200</b>	<b>7200</b>	<b>7200</b>	<b>7200</b>	<b>7200</b>	<b>7200</b>	<b>7200</b>	<b>14000</b>	<b>7200</b>	<b>7200</b>	<b>7200</b>	<b>14000</b>	<b>128400</b>

**ILD cible : ILD 6 Gestion financière régulière et de qualité**

**Chronogramme :** 1<sup>er</sup> janvier 2019 au 31 décembre 2022

**Activité A5.1 :** Rapports fiduciaires en temps opportun

**Sous-activité/tâche :**

ACTIVITE	Amélioration de la gestion financière et comptable		
RESULTAT	La gestion financière et comptable est améliorée		
INDICATEUR DE PERFORMANCE	Régularité et fiabilité des rapports		SOURCE DE VERIFICATION Pièces comptables
JALONS DE MISE EN OEUVRE	Chaque année, des rapports financiers et comptables sont produits		
PASSATION DES MARCHÉS			
RESPONSABILITÉ DE MISE EN ŒUVRE	Equipe CEA, Comptable principal, auditeurs interne et externe, partenaires		
DURÉE : 5 ans	DÉMARRAGE : 1 <sup>er</sup> janvier 2019		FIN : 31 décembre 2022
CONSTITUANTS PRINCIPAUX :	Equipe CEA, Comptable principal, auditeurs interne et externe		PARTICIPANTS Equipe CEA, Comptable principal, auditeurs interne et externe, partenaires
HYPOTHESES	Transparence dans la gestion, mise en place d'un système fiable de comptabilité		
IMPLICATIONS FINANCIERES/ LIGNE BUDGETAIRE	Budget CEA_ ILD 6		

Analyse par ligne budgétaire		T	T	T	T	T	T	T	T	T	T	T	T	T	T	T	T	T	T	T	T	Total	
		1-1	1-2	1-3	1-4	2-1	2-2	2-3	2-4	3-1	3-2	3-3	3-4	4-1	4-2	4-3	4-4	5-1	5-2	5-3	5-4		
1	Achat fournitures de bureau						1000	1000	1000	1000	1000	1000	1000	1000	1000	1000	1000	1000	1000	1000	1000	1000	<b>15000</b>
2	Achat matériels et consommables informatiques						12200	600	600	600	600	600	600	600	600	600	600	600	600	600	600	600	<b>20600</b>
3	Acquisition d'un logiciel comptable							20000															<b>20000</b>
4	Renforcement de capacité du personnel							5000															<b>5000</b>
<b>TOTAUX</b>							13200	26600	1600	1600	1600	1600	1600	1600	1600	1600	1600	1600	1600	1600	1600	1600	<b>60600</b>

**ILD cible :** ILD 7 Impact institutionnel

**Chronogramme :** 1<sup>er</sup> janvier 2021 au 31 décembre 2021

**Activité A6.1 :** Actions de transformation à décider et réaliser par l'université

**Sous-activité/tâche :**

RESULTAT	L'université d'accueil du CEA dispose d'une stratégie régionale		
ACTIVITE	Elaboration d'une stratégie régionale à l'échelle de l'université		
INDICATEUR DE PERFORMANCE	SOURCE DE VERIFICATION		
Pourcentage d'étudiants étrangers inscrit à l'UAM	Listes des étudiants inscrits		
JALONS DE MISE EN OEUVRE	Avant le 31 décembre 2021, l'UAM dispose d'une stratégie régionale		
PASSATION DES MARCHÉS			
RESPONSABILITÉ DE MISE EN OEUVRE	Responsables rectorales Facultés et Ecole Partenaires		
DUREE : 12 mois	DÉMARRAGE : 1 <sup>er</sup> janvier 2021	Fin : 31 décembre 2021	
CONSTITUENTS PRINCIPAUX :	PARTICIPANTS :		
Responsables rectorales	Responsables rectorales		
Facultés et Ecole	Facultés et Ecole		
Partenaires	Etudiants Partenaires		
HYPOTHESES	Auto évaluation de l'université, Implication de tous les acteurs		
IMPLICATIONS FINANCIERES/ LIGNE BUDGETAIRE	Budget CEA_ ILD 7.1		

Analyse par ligne budgétaire		T	T	T	T	T	T	T	T	T	T	T	T	T	T	T	T	Total
		2-1	2-2	2-3	2-4	3-1	3-2	3-3	3-4	4-1	4-2	4-3	4-4	5-1	5-2	5-3	5-4	
1	Actions de transformation à décider et réaliser par l'université		67640			100640				150080				56640				375000
<b>TOTAUX</b>			67640			100640				150080				56640				375000